

## MEMORIA MUSEOGRÁFICA DEL PROYECTO

### “PRIMADA. VIII CENTENARIO DE LA CATEDRAL DE TOLEDO”

---

Catedral Primada de Toledo

---

Descripción técnica del proyecto

Noviembre de 2025

Diseño del Montaje: Francisco Bocanegra

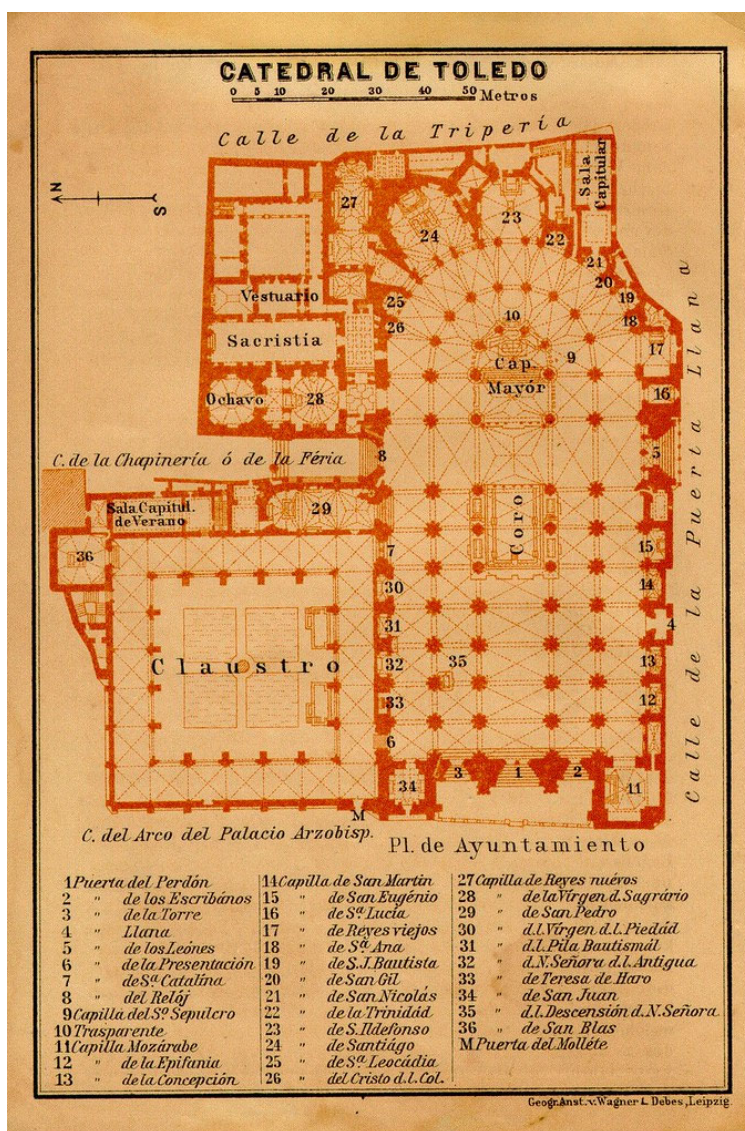
## TRABAJOS A REALIZAR

El trabajo a realizar consiste en el suministro, montaje y desmontaje de los elementos descritos en esta memoria para desarrollar la exposición “Primada. VIII Centenario de la Catedral de Toledo” en diferentes espacios sitos en la Catedral de Toledo que se analizarán a continuación.

Para ello se diseña una museografía subordinada a los condicionantes presentados por los distintos espacios a musealizar. Uno de los grandes retos de este proyecto ha sido el de adaptar las colecciones en entornos de diferentes escalas y con cualidades diferentes entre sí.

Es por ello que podemos diferenciar 3 bloques expositivos atendiendo a los siguientes espacios:

- Zona de claustro: acceso del visitante por la puerta del Niño perdido o puerta del Mollete y comienzo de la exposición.
- Zona de claustro alto: Capilla de la Reina, ante tribuna, galería de Gigantones y espacios adyacentes.
- Zona Catedral: espacios sitos en las propias naves de la Catedral y salida del visitante por la Puerta Llana



Las colecciones a exponer se dividen en dos partes, Primada I y Primada II.

Primada I se caracteriza por tener mucha obra textil y documento papel además de obras de artes decorativas (relicarios y arquetas y esculturas), así como elementos textiles de gran formato (tapices, casullas...) y algunas otras obras como pinturas, aunque estas últimas en menor número. Por esta razón Primada I consta, en su mayor parte, de vitrinas mesa y vitrinas muro, así como de peanas y muros.

Primada II, en contraposición, se caracteriza por agrupar conjuntos de pinturas, dibujos y escultura y en menor medida obras en vitrina y artes decorativas. La museografía refleja la necesidad de configurar la mayor cantidad de metros lineales de pared posibles para articular adecuadamente los contenidos.

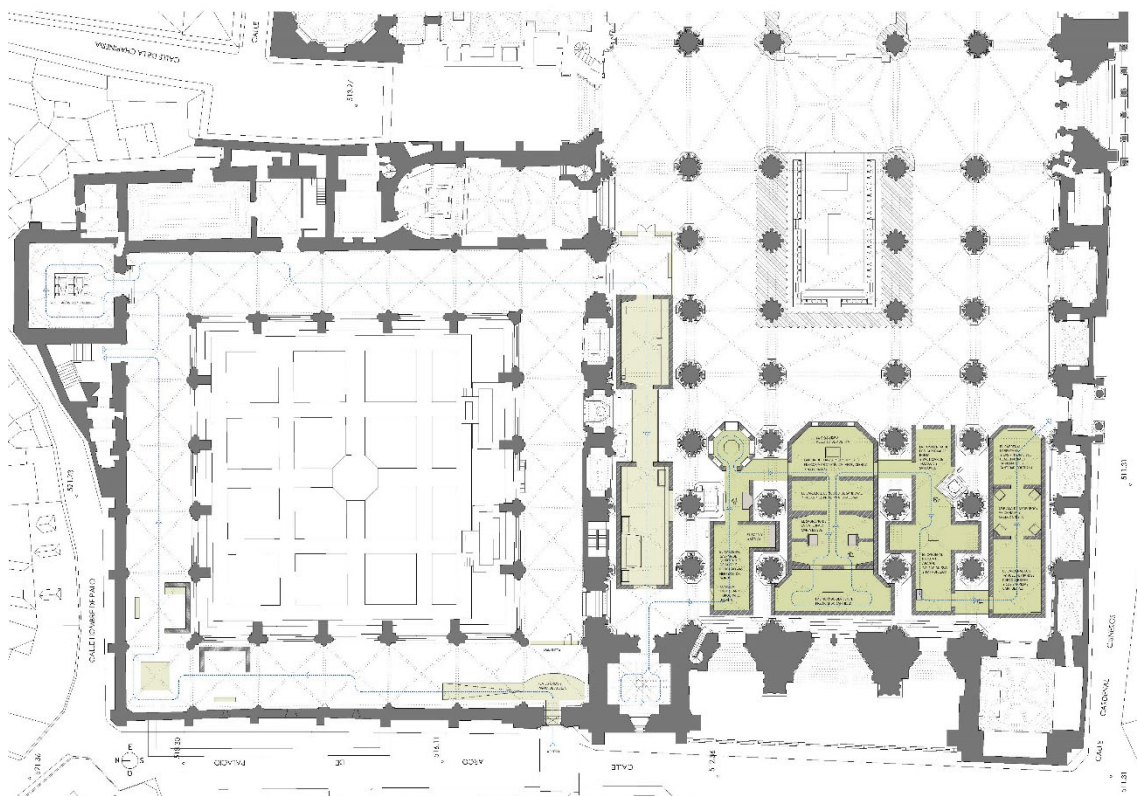
Por los fuertes condicionantes de las salas objeto de esta exposición, no preparadas para un uso museográfico, el presente proyecto plantea diferentes micro arquitecturas, de una parte para ajustar la escala monumental de algunos espacios a la escala humana propia de las colecciones y, de otra, para servir como espacios adecuados, controlados y preparados para albergar las casi 350 piezas objeto de esta exposición.

Como norma general, todos los elementos que se describen en este documento se contemplan en régimen de suministro y fabricación.

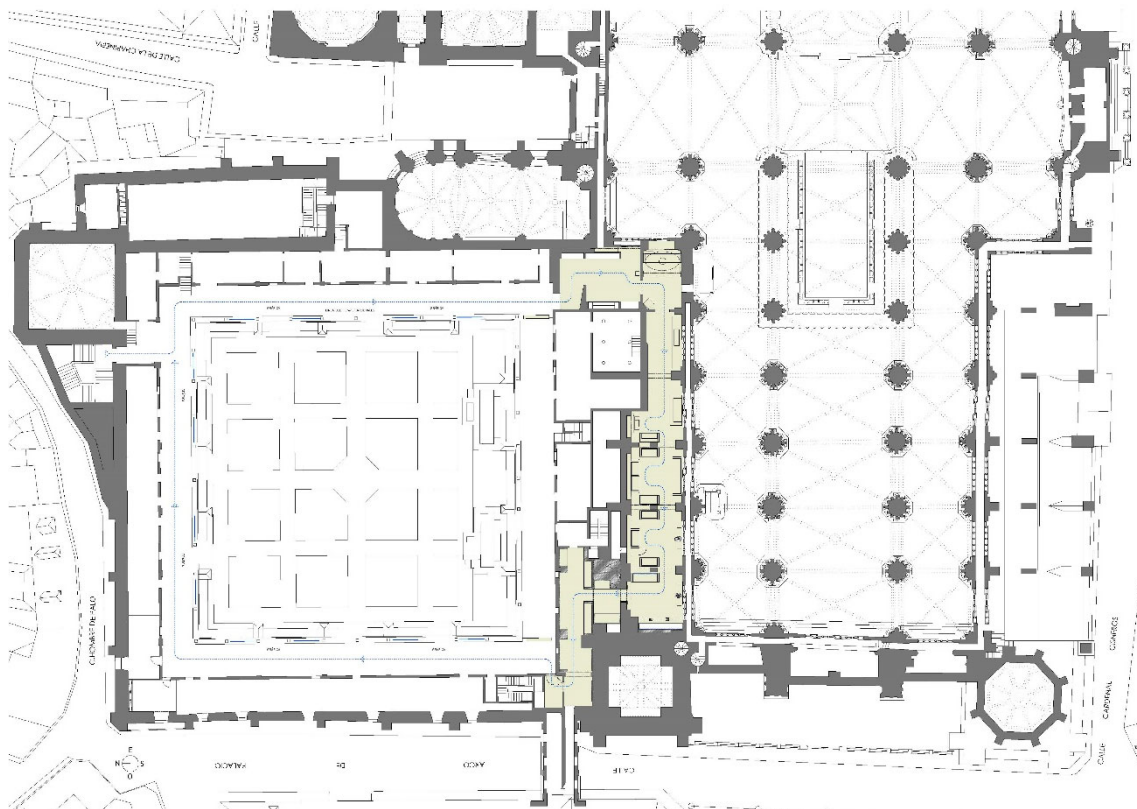
## **DESCRIPCIÓN DEL ESPACIO Y ANÁLISIS DEL RECORRIDO**

Como hemos adelantado anteriormente, las colecciones repartidas entre los dos bloques, Primada I y Primada II, se distribuyen a lo largo de diferentes espacios históricos de la Catedral de Toledo según lo siguiente:

- Primada I
  - o Zona de claustro: acceso del visitante por la Puerta del Niño Perdido y comienzo de la exposición.
  - o Zona de claustro alto: Capilla de la Reina, ante tribuna, galería de Gigantones y espacios adyacentes.
  - o Zona Catedral: Desarrollo de la exposición a lo largo de la primera nave de la Catedral accediendo por la Puerta de Santa Catalina
- Primada II
  - o Zona Catedral: Desarrollo de la exposición a lo largo de las siguientes cuatro naves de la Catedral y salida del visitante por la puerta Llana.



*Plano de la planta baja de la Catedral*



*Plano de la planta primera de la Catedral*

Atendiendo al recorrido, el visitante accede por la Puerta del Niño Perdido en la planta baja de la Catedral, en desnivel con respecto al claustro, a una plataforma con una rampa con la que desciende al claustro para ver los primeros contenidos de Primada I, dispuestos en la esquina Norte. Seguidamente, sube por un ascensor o escaleras hasta el claustro alto, en la primera planta, transitando por el ala Este del mismo hasta la Capilla de la Reina donde continua la exposición de Primada I, a lo largo de la ante tribuna y Gigantones que son las salas que dan hacia la Catedral. El visitante termina la visita en esta planta por unas pequeñas salas adyacentes a Gigantones que lo conducen hacia el ala Oeste del claustro alto por el que vuelve hacia las escaleras y ascensor por el que subió.

Una vez abajo, el visitante puede visitar la capilla de San Blas y continuar el recorrido por el Claustro por el ala Este y acceder al interior de la Catedral por la puerta de Santa Catalina.

En este punto, el desarrollo expositivo se articula en las 5 naves de la Catedral. Para este efecto, se desarrolla una micro arquitectura que configura las salas expositivas necesarias para albergar todos los contenidos. Las dos primeras, con acceso por la puerta de Santa Catalina, muestran los últimos contenidos de Primada I. Están precedidas por una plataforma que permite asomarse a la capilla de San Pedro, pero de manera controlada y sin mezclarse con el público ajeno a la exposición. Después el visitante puede acceder a la Capilla de la Antigua (o de San Juan) para ver la Custodia y, seguidamente, comenzar a visitar las 4 naves destinados a Primada II.

Estos grandes espacios entre naves de la Catedral, se encuentran conectados por pasos con petos para segregar los flujos de visitantes y de otra parte para ajustar los módulos entre espacios entre naves. Una vez el visitante transita por los cuatro grandes espacios por los que se desarrolla Primada II, finaliza el recorrido saliendo por la Puerta de la Llana.

Tanto el recorrido como la distribución de contenidos puede verse en los planos generales A01 y A02.

Resulta imprescindible en este proyecto una confirmación de las dimensiones propuestas en los planos mediante un buen replanteo, ya que se trata de espacios históricos con una medición compleja y las diferentes microarquitecturas deben integrarse en estos ambientes de una manera casi quirúrgica debido a que, como consecuencia de la riqueza de contenidos, la intención de este proyecto ha sido la de aprovechar al máximo el espacio disponible a lo largo de cada una de las salas y espacios colonizados por la museografía.

Igualmente debe prestarse atención a los desniveles de la cota de suelo que se presentan en las distintas salas, especialmente en la zona del Claustro en planta baja, donde el pavimento es muy irregular y a la salida de Gigantones, en las salas adyacentes, donde hay un fuerte desnivel (aproximadamente 10cm) en el eje longitudinal de la sala

Debido al hecho de que esta exposición debe convivir con la vida diaria de la Catedral, se debe posibilitar la salida de la custodia desde la Capilla de la Antigua hasta el Altar Mayor a través de la nave de Primada I sita en la Catedral. Todos los pasos diseñados en la museografía están dimensionados para tal efecto y se plantea que la zona con bancos situada en la recepción de visitantes en la puerta de Santa Catalina, tenga una sección de peto abatible para poder sacar la custodia por ahí.



Por otro lado, hay misa diaria en la capilla Mozárabe, por lo que se debe posibilitar el paso diario de visitantes desde la Puerta de la Llana hacia la Capilla Mozárabe a través de la última nave destinada a Primada II.

Como condicionantes espaciales de los espacios, cabe destacar que la subida de materiales hacia la primera planta de la Catedral, debe hacerse por las escaleras o ascensor para 6 personas y además cabe la posibilidad de instalar un pequeño elevador o maquinillo en el claustro bajo de la Catedral con acceso hasta el claustro alto que está abierto. Deben protegerse todos los elementos históricos, tanto paramentos como petos y pilares, para evitar que se dañen durante la carga y descarga de material.

Cabe destacar que todos los elementos que formen parte de esta museografía y que se instalen en zonas históricas, deben ser fácilmente removibles y su retirada no debe causar ningún desperfecto sobre pavimentos o paramentos históricos. Solo se podrá fijar a pared la estructura museográfica en la planta primera de la exposición, en las salas de Capilla de la reina, Gigantones y salas adyacentes.

Recorrido visual por las zonas en las que se desarrolla la exposición, en orden de recorrido:



*Claustro, planta baja*



*Claustro alto, planta primera*

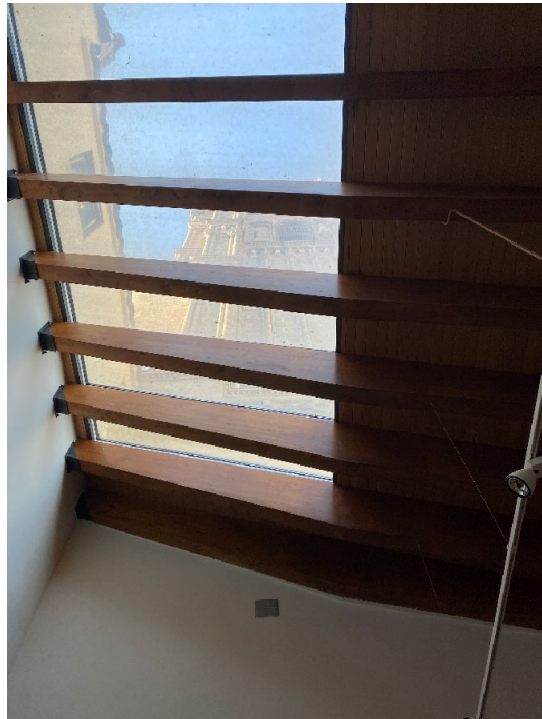


*Capilla de la Reina*



*Antetribuna, planta primera*





*Gigantones, planta primera*



*Espacios adyacentes a Gigantones*





*Zona Catedral*

## **CAPÍTULO 1. ACTUACIONES PREVIAS Y PREPARACIÓN DE LAS SALAS**

Las salas objeto de esta exposición se encontrarán vacías y listas para la instalación. Sin embargo, serán necesarias una serie de actuaciones previas para adecuar las salas al montaje museográfico.

### **1.1. INSTALACIÓN DE RAMPA DE ACCESO**

Suministro e instalación de rampa, plataforma semicircular y barandillas en DM ignífugo de 16mm con estructura interior de costillas. Acabado de rampa y plataforma en moqueta ferial y en barandillas en pintura plástica en todas sus caras vistas, ambas en color a confirmar. Encuentros vivos entre paneles a inglete y juntas invisibles tratadas con vendas y emplaste. Incluido refuerzos, arrastamientos y lastres en caso necesario. Ver plano de construcción C01.

Esta rampa es la que acoge al visitante con entrada desde la Puerta del Niño Perdido o del Mollete. Para poder abrir las puertas, se hace necesario que el primer tramo de la plataforma pueda ser desmontable para poder abatirlas sin problemas y después volver a colocar el tramo correspondiente. De igual manera, se hace necesario disponer otra rampa que salve el desnivel existente desde la calle, visiblemente en pendiente, a la Puerta del Niño Perdido, de aproximadamente 2 peldaños. Esta rampa también debe ser desmontable para poder retirarla a museo cerrado. Medidas y altura del elemento a comprobar in situ.



*(izq.) Acceso de la calle en la Puerta Niño Perdido y acceso interior hacia el claustro (dcha.)*

Medición (longitud, ancho, cotas en m):

- Medición rampas (aproximada) 9,60 x 2,00 m y 2,95 + 1,80 x 1,70 m.
- Plataforma semicircular 20 m<sup>2</sup>



## **1.2. INSTALACIÓN DE VINILOS EN LUCERNARIOS DE GIGANTONES**

Suministro e instalación de vinilos opacantes en todos los lucernarios de Gigantones, por la cara interna.

Medición aproximada: 110m<sup>2</sup>

## **CAPÍTULO 2. CARPINTERÍA**

Con carácter general para todos los elementos de carpintería se hará un seguimiento del proceso de producción en taller por parte del estudio redactor y el personal de la Catedral, con especial atención a la secuenciación de los plazos de ejecución, entrega y trabajos en salas.

Como norma general, el revestimiento o acabado de todos los elementos descritos en este apartado se realizará mediante panelado de DM ignífugo acabado en pintura plástica (color a definir). En el caso de que no exista un material ignífugo en el mercado, como el DM 10MM de curvar, se aplicará un barniz ignífugo previo al acabado final.

Todos los muros incluirán los refuerzos y arriostramientos necesarios para su estabilidad, además de los lastres necesarios si son exentos o irán atados a la arquitectura del edificio si se encuentran empotrados o trasdosados.

En todos los elementos desarrollados en este apartado, tanto el atornillado como las juntas entre paneles del mismo plano deben ser invisibles en el acabado final y deben ser tratadas para conseguir este efecto con el objetivo de conseguir una superficie uniforme. De igual manera, todos los elementos museográficos deben respetar un foseado a suelo de 1cm en todo su perímetro.

Las juntas se tratarán con vendas y emplaste para que queden perfectamente lisas y las caras de los paneles planas y acabado final en pintura plástica con tantas manos como sean necesarias para su correcto acabado (color a definir).

Los encuentros vivos entre paneles se realizarán a inglete. Todos los elementos deberán ser perfectamente estables y deberán disponerse en sala siempre siguiendo indicaciones del estudio redactor y personal de la Catedral.

Si en algún caso se hace necesario el despiece de elementos por necesidades constructivas, como vidrios o paneles, deberán ser aprobados previamente por el estudio redactor.

Con carácter general, la empresa de producción es responsable de poner los refuerzos necesarios según el peso y distribución de las piezas.

Debido a la extensión en superficie de esta exposición, se han desarrollado varias colecciones de planos de construcción atendiendo a lo siguiente:

Grupo de planos “T”. Son los planos de techos y carriles para las salas de la Catedral. De igual manera, se detallan las alturas de los muros en cada tramo de la misma y la situación de los copetes

Grupo de planos “C”. Son planos en los que se detallan los diferentes elementos museográficos y superficies a enmoquetar.

## 2.1. MUROS, VENTANAS, HORNACINAS, PLATAFORMAS, PETOS, BANCOS, TECHOS Y SOPORTE PARA TAPIZ

En este capítulo se describirán los elementos de carpintería en régimen de suministro, fabricación e instalación de muros, ventanas, hornacinas, plataformas, petos y soporte para tapiz, cuya ubicación, dimensión y alturas pueden verse en los planos de detalle de C01 a C05.

**2.1.1. Muros.** Su estructura interna es de costillas de DM 16mm y su revestimiento mediante DM 16mm ignífugo. Las juntas serán tratadas con vendas y emplaste para conseguir un acabado final liso y el acabado será con pintura plástica color a definir. Pueden verse en el plano de detalle D07.

Los muros se consideran exentos con contrapesos en su base, ya que todos ellos se ubican sobre pavimentos que no pueden ser perforados en ningún caso.

Atendiendo a su morfología se pueden distinguir tres tipos:

- **Muros de planta rectangular. M.** Hay 25 en total, considerando que cada envolvente de cada uno de los 5 espacios desarrollados entre las naves de la Catedral, es considerado como un muro único, tal y como puede verse en los planos de construcción. De esta forma hay un total de 25 muros, contabilizados desde el M0 al M25.  
La altura y dimensión de estos muros puede verse en los grupos de planos T y el grupo de planos C. Algunos de ellos llevan pasos adintelados con altura del dintel constante a 3,20m.  
Pueden ser vistos a 4 caras o tener un frente vistos y las dos tapas, como el M4 o M5  
Cabe destacar sobre el muro **M1**. Es el muro de la mancheta en el acceso de la exposición. Debe llevar una puerta escamoteada para permitir el paso de personal hacia el otro lado. Su ancho deber ser tal que se impida el paso ocasional de visitantes en sus dos extremos.  
La altura de los dinteles de los muros envolventes **M6** y **M7**, deben ser confirmados en montaje ya que bajo ellos debe poder pasar libremente la custodia en su propio carro.  
El muro envolvente **M20**, deberá llevar en uno de sus accesos (el que da paso a la última sala de Primada II), unas puertas deslizantes embebidas en el muro para que cuando los fieles pasen a la eucaristía de la Capilla Mozárabe no puedan retornar hacia el interior de la exposición. Estas puertas deberán llevar cerradura para poder clausurar este espacio a museo cerrado y tendrán una altura de 2m.
- **Muros chaflanes. MCH.** Son muros achaflanados con una inclinación en planta entre 10° y 11° entre una de sus caras y uno de sus testeros. Hay 11 en total, contabilizados desde el MCH1 al MCH11.  
La altura y dimensión de estos muros puede verse en los grupos de planos T y el grupo de planos C.
- **Muros de planta en T. MT.** Son muros con planta en forma de T. Solo hay dos, MT1 y MT2, tal y pueden verse en el plano de elementos constructivos C04.

Como norma general todos los muros de los planos C03, C04 y C05, es decir, los situados en la Catedral, llevarán un rodapié en todo su perímetro interior en contacto con la moqueta (se describirá más adelante) de 15cm de alto, realizado en DM 16mm, acabado en pintura plástica color a confirmar y juntas invisibles tratadas con vendas y emplaste.

**2.1.2. Ventanas. V.** Son perforaciones pasantes en los muros envolventes M12 y M20. Tienen el grosor del muro en el que se ubican y son huecos libres con los 4 lados forrados con DM 16mm, acabado en pintura plástica color a confirmar. No están cubiertas por ningún vidrio u otro elemento, son huecos completos.

Medición: se sitúan a 45cm del suelo y alcanzan la cota 2,75m

- 80cm de ancho\_2uds
- 85cm de ancho\_2uds

**2.1.3. Hornacinas. H.** Hay 3 unidades y pueden verse en los planos C02, C04 y C05.

La **H1** se encuentra en la Capilla de la Reina y se trata como la vitrina muro adyacente, pero sin vidrio. Se caracteriza por tener un marco perimetral de 75mm en DM de 16mm, acabado en pintura plástica color a confirmar, al igual que la vitrina muro que acompaña. Toda su estructura está realizada en DM 16mm en continuación con la estructura de la Vitrina Muro VM3. Sus dimensiones y posición en planta pueden verse en el plano de elementos constructivos C02. La apertura frontal de esta hornacina muro es de 2,10m de ancho y 2,35m de alto.

La **H2** y **H3**, son perforaciones tipo hornacina en los muros M10 y M20. Sus dimensiones y ubicación en planta pueden verse en el plano de elementos constructivos C04 para la H2 y C05 para la H3. La H2, tiene planta trapezoidal con fondo máximo de 40cm y en su parte alta y con el espesor del muro, tiene un dintel recto a la cota 2,90m. En su base se sitúa la peana PE6 de 30cm de alto.

La H3, tiene planta rectangular con fondo máximo de 15cm y una altura total de 3,89m. se remata en la parte superior con un arco de medio punto en todo su ancho para alojar un cuadro de morfología análoga. En su base se sitúa la peana PE12 de altura 45cm.

**2.1.4. Plataformas. PL.** Hay 7 unidades y pueden verse en los planos C01, C02 y C03. Están formadas por una estructura interna de costillas de DM 16mm, revestida por DM 16mm, con juntas invisibles tratadas con vendas y emplaste y acabado en pintura plástica color a confirmar. Todos estos elementos respetan un foseado a suelo de 1cm y tienen solo 2 o 3 lados vistos, no hay ninguna exenta. Pueden verse en el plano de detalle D04 sus alturas, dimensiones y posición en planta en los planos C01, C02 y C03, nombradas desde la PL1 a la PL7.

**2.1.5. Petos. PT.** Hay 12 unidades y pueden verse en los planos C03, C04 y C05, nombrados desde PT1 a PT12 y en los planos de detalle D03, D07 y D08. Están formados por una estructura interna de costillas de DM 16mm, revestida por DM 16mm, con juntas invisibles tratadas con vendas y emplaste y acabado en pintura plástica color a confirmar. Todos estos elementos tienen un rodapié en todo su perímetro interior en contacto con la moqueta (se

describirá más adelante) de 15cm de alto, realizado en DM 16mm, acabado en pintura plástica color a confirmar y juntas invisibles tratadas con vendas y emplaste.

Estos elementos deben fijarse firmemente a los muros entre los que se ubican ya que la tarima que se plantea para las salas de la catedral no es estructural. En el caso de la zona de descanso del visitante en la puerta de Santa Catalina, PT2 irá atado de un lado al muro envolvente D07 y de otra, a los bancos BA5, BA6 y BA7, tal y como puede verse en el plano de detalle D03, que irán a su vez arriostrados con los lastres necesarios para asegurar su estabilidad. De igual manera, en el PT2, como se puede ver en planos, se debe mantener una zona practicable para poder sacar la Custodia hacia el Altar Mayor.

El nombrado como **PT11**, debe ser practicable mediante una zona abatible, para poder permitir el acceso de feligreses a la Capilla Mozárabe a museo cerrado. Debe ser completamente estable tanto cuando está el paso cerrado como cuando está abierto. La posición del paso practicable se determinará en montaje.

**2.1.6. Bancos. BA.** Hay 8 unidades y pueden verse en los planos C01, C02, C03 y C04, nombrados desde BA1 a BA8 y en el plano de detalle D03. Están formados por una estructura interna de costillas de DM 16mm, revestida por DM 16mm, con juntas invisibles tratadas con vendas y emplaste y acabados en pintura plástica color a confirmar. Si la empresa adjudicataria lo considera necesario, pueden llevar lastres en su base para asegurar su estabilidad. Como se ha mencionado en el punto anterior esto es especialmente importante en el caso de los BA5, y BA6, ya que son los que aseguran la estabilidad del peto PT2.

**2.1.7. Techos y copetes.** Hay un conjunto de planos que resuelven los techos parciales siempre al servicio de la iluminación y los carriles electrificados. Es decir, su misión no es cerrar el espacio sino servir de apoyo a las instalaciones. Lo que planteamos en los planos T01 a T03 es una propuesta de copetes y viguillas de madera, pero que la empresa adjudicataria puede revisar y proponer otra morfología que considere más apropiada a sus sistemas constructivos siempre que se asegure la idoneidad de iluminación para todas las piezas y previa aprobación del equipo redactor del proyecto. Cualquier elemento en madera que se incluya, como copetes o vigas auxiliares, debe ser ignífugo o con tratamiento ignífugo al igual que el resto de elementos de revestimiento de esta memoria, y su acabado debe ser en pintura plástica color a confirmar.

Las viguillas serán de madera de pino de sección variable de 10x20cm a 15x40cm, en función de las distancias (incluso si es necesario se pondrá mayor sección por la longitud evitando pandeos del elemento en todo momento). Pintada en todas sus caras en color a definir. Incluso anclajes, escuadras u otros elementos necesarios para su montaje.

**2.1.8. Soporte para Tapiz. T1.** Aunque hay dos grandes tapices en esta exposición, hay un soporte especial para un tapiz que, por sus grandes dimensiones hay que inclinar para poder exponer. Es el T1 que puede verse en detalle en el plano D07 y su ubicación en planta y dimensiones totales en el plano de elementos constructivos C05. Se diseña este elemento como una gran cuña inclinada con estructura en DM 16mm, revestida por DM 16mm, con juntas invisibles tratadas con vendas y emplaste y acabado en pintura plástica color a confirmar. Está atado al muro envolvente M21.



## **2.2. INSTALACIÓN DE MOQUETA**

Suministro e instalación de moqueta Ferial Ignífuga Bfl s1 o equivalente, color a confirmar en toda la superficie de suelo vista de la exposición, instalada sobre entablado con nivelación mediante doble tablero de DM 16mm ignífugo, en todas las salas definidas en los planos C06 a C08. Se suministrará la moqueta con plástico de protección y se suministrará cualquier elemento de protección necesario para que la tarima no dañe el solado.

Medición (m2 a cubrir, no incluye márgenes del material):

**En las cinco salas de la Catedral: 758m2**

## **CAPÍTULO 3. VITRINAS Y PEANAS**

Serán necesarios diferentes recursos museográficos en esta exposición, como peanas y vitrinas, para dar cabida a las distintas piezas que configuran el discurso expositivo.

Como norma general todos los materiales utilizados en la fabricación de todos los elementos descritos en este capítulo llevarán tratamiento ignífugo.

Todos los acabados de los elementos descrito en este capítulo se realizarán en pintura plástica color a confirmar, a no ser que se indique otro acabado particular en cada caso concreto.

Todas las juntas vivas serán a inglete y todas las juntas de paneles que estén en el mismo plano serán invisibles, tratadas con vendas y emplaste a no ser que se indique lo contrario.

### **3.1 PEANAS**

Suministro y fabricación de 13 peanas de carácter exento. Pueden verse en el plano de detalle D06 y su posición en planta y distribución puede verse en el plano de elementos constructivos C01 a C5.

La estructura de estas peanas está realizada mediante costillas de DM 16 mm, reforzadas por necesidades museográficas si fuera necesario tal y como se ve en los planos de detalle. Hacia el exterior se forra con DM 16mm con juntas vivas a inglete. Respetarán un foseado a suelo de 1cm alrededor de todo su perímetro. El acabado de todos estos elementos es con pintura plástica color a confirmar.

Se suministrarán e instalarán lastres de hormigón en el interior de la base de todas las peanas si fuera necesario.

Mediciones

NOMENCLATURA	ALTURA (cm)	LARGO (cm)	ANCHO (cm)	COMENTARIOS
PE1	90	340	340	
PE2	45	52	47	
PE3	120	90	90	
PE4	40	56	56	
PE5	30 + 75/84	360 / 280	140 / 93	PEANA ESCALONADA, CON BASE SUPERIOR INCLINADA
PE6	30	200	122	PEANA ENCASTRADA EN HORNACINA H2
PE7	70 / 110	130	100	PEANA INCLINADA PARA PONER GRÁFICA
PE8	75	130	100	
PE9	100	50	50	
PE10	90	120	80	LLEVA PEANA SECUNDARIA DE 10x100x60
PE11	90	60	60	
PE12	50	226	30	PEANA ENCASTRADA EN HORNACINA H3
PE13	70	90	65	

\*MEDIDAS A CONFIRMAR EN MONTAJE

### 3.2 VITRINAS MESA

Hay un total de 13 vitrinas mesa en este proyecto numeradas desde la V1 a la V13 en los planos de construcción desde C01 a C05, y pueden verse en detalle en los planos D01 y D02.

La morfología y construcción de esta vitrina mesa viene determinada por la sala Gigantones y la limitación de los espacios servidores existentes para poder subir vitrinas ya hechas desde taller hasta estas salas. Es por este motivo por el que se ha diseñado una vitrina mesa que se componga por un lado del foso de vitrina y, por otro de sus patas, para montar ambas cosas en montaje y poder subir ambas pares, ligeras, por el ascensor o maquinillo.

La estructura de estas vitrinas está realizada mediante DM 16mm ignífugo, tal y como se ha mencionado en la cabecera del apartado. En este caso, la estructura de vitrina es también revestimiento ya que se ha reducido al máximo el material para optar por la ligereza. Destaca un perfil en L alrededor de toda la parte superior de la vitrina, que servirá por un lado para apoyar el vidrio y por otro para ubicar la cartela, impresa sobre tablilla de DM 5mm. Bajo este perfil se situará un led perimetral con difusor, regulable en intensidad y temperatura de color y que será orientado en montaje para asegurar la correcta iluminación de las colecciones.

Las vitrinas mesa estarán cubiertas mediante vidrio laminado de seguridad 4+4mm extra claro de cantos pulidos y apoyado sobre un soporte en L que se construye perimetral a la mesa.

El foso de vitrina tiene una altura exterior de 47.40cm y el resto, hasta completar los 90cm total, son las patas. La junta entre las tapas de las patas y el foso se mantiene abierta y de 3mm. Todo el acabado de la vitrina, tanto interior como exterior, se realizará con pintura plástica color a confirmar y se implementará el foso con un revestimiento de Dacrylate en aquellas vitrinas que, por petición expresa de los prestadores o entidades prestadoras de las colecciones, así lo requieran.

Los fosos de las vitrinas deben tener perforaciones, bien en su tapa lateral o bien en su base para posibilitar la ventilación interna de la vitrina.

Todas las vitrinas mesa de Gigantones tienen solo un lado visto, ya que van encastradas en un elemento que hemos denominado en los planos de construcción como MF, muro de forro. Estos muros pueden verse en el plano C02 y su detalle en el plano D02. Tienen una altura de 2,70m para los MF1 A MF5 y de 2,50m para MF6 y MF7, aunque la cota de estos dos últimos debe comprobarse

en montaje ya que debe ajustarse en altura al dintel de ambos pasos de la salita donde se ubican. Tienen planta de U, abrazando de manera completa la vitrina mesa o parejas de vitrina mesa. Se caracterizan por tener dos laterales de 20cm de ancho y tienen una estructura interna de DM 16mm, revestida hacia el exterior mediante DM 16mm con juntas invisibles tratadas con vendas y emplaste y acabados en pintura plástica color a confirmar.

NOMENCLATURA	ALTURA (cm)	LARGO (cm)	ANCHO (cm)
V1	90	190	100
V2	90	190	100
V3	90	190	100
V4	90	190	100
V5	90	190	100
V6	90	190	100
V7	90	180	110
V8	90	296	120
V9	90	100	75
V10	90	190	100
V11	90	190	100
V12	90	135	90
V13	90	178	128

Las medidas que se proporcionan para cada vitrina deberán ser verificadas una vez se puedan comprobar las medidas de los elementos que se exhibirán en su interior. Por este motivo, las medidas indicadas se tomarán como referencia, se tomará en consideración que las vitrinas podrán ser de tamaño mayor, y estos elementos se estimarán a tanto alzado.

Con carácter general, todas patas de las vitrinas mesa tienen un foseado hacia el suelo de 1 cm realizado con el propio DM16mm de revestimiento.

### 3.3 VITRINAS MURO

Hay un total de 17 vitrinas muro en este proyecto y su posición en planta puede verse en el plano de elementos constructivos C02 y C04 y los planos de detalle D02, D04 y D05, identificadas como VM.

Su estructura está realizada mediante costillas de DM 16mm revestido hacia el exterior mediante DM 16m ignífugo y hacia el interior de vitrina mediante DM 16mm ignífugo acabado en Dacrylate (si resulta necesario por requerimiento expreso de los prestadores de las colecciones) y pintura plástica.

El frente se cierra con vidrio de seguridad 4+4 extraclaro fijado con marco perimetral de DM 16mm de 7,50cm de ancho.

Se iluminarán las vitrinas desde la parte superior y solo en una franja longitudinal que abarca 2/3 del techo de la vitrina como se ve en planos. La iluminación será mediante tiras de led regulables en intensidad y temperatura de color y metacrilato opal translúcido como techo interior de vitrina. El resto de techo que no es metacrilato, será DM acabado en pintura plástica

En el interior de vitrinas se detallan en cada caso una serie de peanas secundarias tal y como se puede ver en los planos de detalle. Como norma general, las peanas secundarias están realizadas con estructura interna de DM 16mm revestidas hacia el exterior con el mismo material ignífugo y acabado en pintura plástica color a definir.

Las peanas secundarias pueden verse detalladas en cada caso en cada plano de detalle y son a confirmar en montaje con las piezas.

NOMENCLATURA	ALTURA CORONACIÓN (cm)	COTA SUPERIOR VIDRIO (CM)	COTA INFERIOR VIDRIO (CM)
VM1-VM4	290	250	15
VM5	240	200	60
VM8 y VM10	270	200	60
VM9	270	200	15
VM11	435	200	60
VM12-VM16	270	200	15
VM17	420	200	15

### 3.4 SALA RELICARIO

Se puede ver en el plano de elementos constructivos C04 y en el plano de detalle D08 identificada como REL. Pertenece al desarrollo museográfico de Primada II y se caracteriza por su planta octogonal delimitada por 8 secciones de muro similar a los que ya se han descrito, con estructura interna mediante costillas de DM 16mm y revestimiento hacia el exterior mediante DM 16 mm ignífugo. Juntas invisibles tratadas con vendas y emplaste y acabado en pintura plástica color a confirmar. De entre estos 4 muros hay uno de ellos que tiene un paso adintelado a 3,20m de altura y los otros 7 tienen una hornacina sobre la que se ubican 7 vitrinas muro tal y como puede verse en los planos de detalle.

Las vitrinas muro tienen una construcción análoga a la expuesta en el capítulo anterior (ver construcción en plano de detalle y punto 3.3. de esta memoria), con una altura de coronación de 3m, altura de vidrio 4+4 laminado de seguridad extraclaro de 2,50m y base a 15cm por encima de la cota 0 marcada por la moqueta (de espesor total aproximado 4cm). Todo este elemento tiene a lo largo de todo su desarrollo interior un rodapié de 15cm de alto, con juntas invisibles tratadas con vendas y emplaste y acabado en pintura plástica color a confirmar. La parte superior de todas las vitrinas muro, está rematada por un arco de medio punto a modo de hornacina y con el espesor de prácticamente todo el muro.

Al igual que las vitrinas muro descritas, todas las vitrinas de esta estructura relicario, tienen iluminación interior mediante tiras de led regulables en intensidad y temperatura de color en su techo y metacrilato opal.

Se diferencian estas vitrinas con respecto a las de los muros del capítulo anterior, en que estas tienen el marco perimetral de 32mm a modo de junquillo para sujetar el vidrio. Acabado también en pintura plástica color a confirmar. Cada una de las 7 vitrinas muro tienen peanas secundarias que serán definidas en montaje.



En la parte superior se marca mediante vigas de madera, la morfología del octógono sobre las que pueden ubicarse focos para iluminación de apoyo.

Todo el elemento será terminado con pintura plástica color a confirmar.

#### **CAPÍTULO 4. SOPORTES PARA PIEZAS Y ENMARCADOS**

En este capítulo se desarrollarán los soportes directos para las piezas que los requieran (enmarcados, esculturas, libros, etc), así como las necesidades especiales de exposición de algunas de ellas.

El estudio y la realización de estos soportes estará a cargo de la empresa adjudicataria, así como el montaje y desmontaje de las obras que lo requieren. Antes del montaje de la exposición, se requiere que la empresa adjudicataria tome los datos necesarios de todas estas piezas para tener previstas las herramientas, soportes y ayudas que pudiesen necesitar, del mismo modo se medirán y tomarán los datos necesarios para la correcta instalación.

Los soportes se producirán a medida para cada pieza, tras analizar sus características específicas y en función de las necesidades de cada una de ellas, así como de su estado de conservación, proporcionando en cada caso las soluciones que se requieran para garantizar su estabilidad y seguridad. Para ello, el personal de la Catedral facilitará con la máxima antelación posible toda la información de la que disponga sobre estas piezas. El contratista deberá prever la preparación previa de soportes basándose en la información que pueda facilitar la Catedral para minimizar así el tiempo necesario para su adaptación última para el montaje. El acabado definitivo de cada soporte será, tras el análisis detallado de cada pieza a exponer, de tipo directo, manual e in situ, en la misma sala de exposiciones. La empresa adjudicataria es responsable del montaje de piezas y soportes con supervisión del personal de la catedral y estudio redactor del proyecto.

Si bien es cierto que, como la mayor parte de las colecciones pertenecen a la Catedral, todos los soportes de piezas de indumentaria textil, relicarios, arquetas, y sus peanas podrán ser reutilizados por la empresa adjudicataria, que debe contar con desmontarlos de su ubicación actual y su posterior ubicación en la exposición objeto de este proyecto. Es posible, sin embargo, que algunos de estos soportes deban ser pintados para ajustarse a los requisitos formales de este proyecto. A confirmar con el equipo redactor.

Se preverán tantos anclajes directos para piezas, así como elementos de apoyo, como sean necesarios para garantizar la integridad de las obras, siempre bajo la supervisión del estudio redactor y personal de la Catedral.

Con carácter general, siempre que queden a la vista, los soportes directos de piezas tendrán un acabado lacado color a confirmar. Se ha de proteger toda la zona de contacto con la pieza con material de conservación.

##### **4.1 PEANAS SECUNDARIAS Y PLANOS INCLINADOS**

Suministro y montaje de peanas secundarias y planos inclinados macizos, en interiores de vitrina realizados en tablero de DM acabado pintura plástica, en color a definir por estudio redactor y personal de la Catedral, con foseado inferior de 5mm. Podrá ser preciso revestir de Dacrylate si resulta necesario por requerimiento expreso de los prestadores de las colecciones.

Mediciones (aproximadas, confirmar con piezas) cotas en cm:

- Base paralelepípedo (alto x largo x fondo): 5 x 25 x 25 cm \_\_ 26ud
- Base paralelepípedo (alto x largo x fondo): 10 x 25 x 25 cm \_\_ 17ud
- Base paralelepípedo (alto x largo x fondo): 20 x 30 x 40 cm \_\_ 17ud
- Base paralelepípedo (alto x largo x fondo): 60 x 400 x 50 cm \_\_ 8ud (puede ser truncada y tener partes inclinadas)
- Pemas secundarias (alto x largo x fondo): 30x85x85 cm \_ 12uds
- Base plano inclinado (alto x largo x fondo): 60 x 400 x 50 cm \_\_ 8ud (puede ser truncada y tener partes inclinadas)

Las medidas de cada obra pueden ser diferentes, por eso se ha establecido una media.

## **4.2 ATRILES METACRILATO**

Fabricación y suministro de soporte–atril para libros que se exponen abiertos, realizados en metacrilato conformado y plegado con bandeja para libro en V (con o sin apoyo para lomo, según características de la pieza), para apertura a distintos grados dependiente de las necesidades marcadas por la institución, a la medida de las cubiertas de cada libro. Incluye cinta de poliéster tipo Mylar o equivalente para asegurar la apertura de la obra.

Se requiere toma de medidas en distintas ubicaciones de la Comunidad de Madrid y Toledo y la capacidad de producir, suministrar y rectificar atriles en corto plazo para adecuarse al calendario de montaje, si fuera necesario

Medición (unidades):

- Atril de metacrilato de medidas aproximadas: 70 x 50 cm \_\_ 42 ud.
- Atril de metacrilato para libro de gran formato: 120x84cm\_\_ 3ud

Las medidas de cada obra pueden ser diferentes, por eso se ha establecido una media.

## **4.3 SOPORTES PARA PIEZAS**

Con carácter general, hay que prever soportes necesarios para el anclaje de esculturas, libros y obras de gran formato. En los casos que queden vistos, serán lacados en color a definir por el estudio redactor y personal de la catedral. Se harán a medida y/o regulables, para el perfecto engarce de las obras al muro, trasera o base. Serán necesarios calzos, durmientes o garras de un tamaño algo mayor para evitar vuelco de obras ya apoyadas o que requieran soportar mayores pesos y varas para piezas exentas. La construcción de estos soportes puede requerir la toma de medidas previas.

- Garras de chapa para esculturas: \_\_ 70 ud
- Durmientes de acero lacado en color a definir en forma de L, con la base de apoyo de la pieza protegida con material de conservación (2 por obra): \_\_ 25 pares

#### 4.4 MATERIALES ANTIDESLIZANTES PARA ESCULTURAS

Se debe contar con los siguientes materiales disponibles para la correcta instalación de las esculturas que participan en la exposición:

- Material antideslizante tipo uretano o similar para la base de esculturas.
- Filtro negro autoadhesivo.
- Cinta de presión para la fijación de esculturas a las bases.
- Lámina semitransparente y flexible tipo Parafilm o similar.
- Tubo termoretractil para cubrir garras.

#### 4.5 ENMARCADO ARQUITECTÓNICO

Enmarcado de obras de papel con moldura de arquitecto de haya, de 20 x 40 mm, con cierre frontal mediante metacrilato antirreflejo con protección de verificación de calidad UV de 3mm, trasera de polipropileno celular y bastidor trasero incluyendo armadura para los tamaños superiores a 51 x 35 y sellado con cinta adhesiva de papel. Paspartú de conservación 100% algodón blanco roto en forma de carpeta, esquineras, tiras de lámina de poliéster de conservación tipo “Mylar” ® o equivalente, trasera de policarbonato y bastidor de refuerzo al marco.

Los enmarcados se deberán realizar antes del transporte de las obras, por tanto, el servicio incluirá la medición previa y el enmarcado en el domicilio de origen (así como el desenmarcado tras el regreso de las obras a sus domicilios de origen y posterior entrega de marcos al personal de la Catedral, si fuera necesario).

Se requiere la capacidad de producir, suministrar y/o rectificar enmarcados en corto plazo para adecuarse al calendario de montaje, si fuera necesario.

Medición media aproximada total incluido paspartú y marco (alto por ancho):

Las medidas de cada obra pueden ser diferentes, por eso se ha establecido una media.

- Enmarcado obras, incluye marco y paspartú:
  - o 100x140\_ 6 uds
  - o 50x70cm \_ 4uds

#### 4.6 ENMARCADO DE TABLAS

Enmarcado de tablas simulando su posición en el retablo, mediante plantilla de DM 12mm recortado con láser, acabado en pintura plástica y forma a definir. Con soporte trasero mediante listón o similar para separar de la obra. Solo decorativo, no es enmarcado de tabla.

Medición media aproximada total (alto por ancho): 130 x 90 cm\_ 12uds

#### **4.7. MATERIAL DE CONSERVACIÓN**

Suministro de gel de sílice acondicionado y/o carbón activado en porcentaje indicado por el cliente y en las vitrinas que se considere necesario

#### **4.8. SOPORTE PARA TAPIZ**

Se preverán cintas de velcro modelo y tipo, cantidad y distribución del mismos según el personal responsable de la pieza. se confirmará el cuelgue en montaje, pero se adelanta que el tapiz irá fijado a la estructura mediante velcros\_ 2 uds.

### **CAPÍTULO 5. INSTALACIÓN ELÉCTRICA**

La sala dispone de tomas en pared y en el suelo con cableado eléctrico. De las tomas de pared se usarán las más próximas necesarias para alimentar las vitrinas, así como la posible iluminación auxiliar. Se incluirán la conducción y conexión de toma eléctrica desde los registros mencionados hasta las vitrinas y elementos o dispositivos que lo necesiten.

Deben incluirse igualmente las pruebas de iluminación necesarias para garantizar la idoneidad de cada solución concreta de manera previa a la instalación de las obras, según estudio previo del estudio redactor con la aprobación del personal de la Catedral.

#### **5.1. INSTALACIÓN ELÉCTRICA DE LA EXPOSICIÓN**

Se incluirá la conducción y conexión de toma eléctrica desde los registros existentes en las salas hasta todas las vitrinas y los carriles extra que puedan requerirlo. Instalación eléctrica según la normativa vigente con diferenciales independiente para las vitrinas que permitan su apagado independiente. Todo el cableado quedará oculto.

Instalación eléctrica de los elementos descritos en el proyecto según la normativa vigente. Cuadro si procede, dispositivos de seguridad, cableado e instalación.

#### **5.2. ILUMINACIÓN AUTÓNOMA DE ELEMENTOS MUSEOGRÁFICOS**

La empresa adjudicataria es responsable de hacer el estudio de iluminación adecuado para las obras y las pruebas necesarias en sala, pudiendo aportarse modelos y accesorios similares a los propuestos con equivalentes especificaciones técnicas a las aquí descritas.

##### **5.2.1. Iluminación con tira de Led**

Suministro, instalación y regulación de tiras de Led para vitrinas y soportes que lo requieran según lo descrito. Con carácter general, se emplearán tiras de led con difusor y regulables tanto en intensidad como en temperatura de color 3000-3200K modelo de tira Led flexible profesional SMD 2835 tipo Samsung/ Epistar-DC 24V (210Led/m) CRI 95-IP20-96w o equivalente. Con fuente de luz cortocircuitable 24V-5ª y dimmer.

Atendiendo al elemento museográfico son las siguientes:

- **Vitrinas mesa.** Una fase que se aloja bajo los perfiles en L que rodea el foso (4 lados en total, 4+4), donde queda oculta. Estas tiras de led irán a su vez giradas hacia el interior de la vitrina para conseguir una iluminación más direccionada, ángulo a confirmar en montaje con las piezas.
- **V1 a V13:** plano de detalle D01 y D02

Regulación de iluminación según las indicaciones del estudio redactor y personal de la Catedral.

- **Vitrinas muro. VM1 – VM17:** planos de detalle D02, D04 y D05
- **Sala relicario. REL:** plano de detalle D08

### 5.3. ALQUILER DE FOCOS Y CARRILES

Suministro en régimen de alquiler de proyector para carril trifásico color a definir por el equipo redactor, de 28/30W, ángulo de apertura 15 a 60°, equipado con LED COB, IRC 97. Temperatura de color 3000°K, regulable mediante potenciómetro incluido o mando.

Medición de proyecto aproximada (a confirmar en montaje): 170uds\*

Suministro en régimen de alquiler de Carril trifásico de superficie en color a definir por el equipo redactor del proyecto. Incluye alimentación, tapa y sistema de fijación a las viguillas.

Medición de proyecto aproximada (a confirmar en montaje): 210ml\*

\*esta medición incluye la instalación de un pequeño carril de 4,60ml en la sala de la Antetribuna de Gigantones y 4 focos.

## CAPÍTULO 6. PINTURAS Y ACABADOS

Pintura de todos los elementos museográficos descritos en esta memoria y contemplados en los planos C01 a C05 en pintura plástica en color a elegir por PN y el estudio redactor. Se aplicarán tantas manos como sean necesarias para que el acabado sea óptimo.

No se realiza pintura de sala en este caso, en ninguna de las salas ocupadas.

Se deberán realizar tantas muestras de pintura en las salas como sean necesarias, sobre el soporte final sobre el que se aplicará la pintura, de tamaño aproximado 3 x 2 m, para elegir el color de la pintura de la exposición, incluyendo la posibilidad de pintar una superficie total del 25m<sup>2</sup>. Se tendrá asimismo en cuenta la necesidad de proporcionar las muestras de acabados que resulten necesarias.

NOTA: La pintura de muros, así como la de los elementos museográficos descritos en anteriores capítulos, se considera incluida en cada uno de los epígrafes correspondientes a los mismos.

### 6.1. ARREGLO PAREDES TRAS DESMONTAJE



Reparación de desperfectos tras desmontaje, emplastecido, lijado, etc. dejando la sala en perfecto estado y reparaciones de pintura donde sea necesario (especialmente esto hace referencia a las salas ocupadas en planta primera, plano C02)

## **CAPÍTULO 7. GRÁFICA**

### **7.1. GRÁFICA INTERIOR**

- **Wallpaper:** Suministro e impresión alta resolución sobre wallpaper digimura tipo lino, no preencolado, con panelaciones a testa.

- 500x480cm\_ 5ud

- **Mapas:** Suministro y producción de mapas mediante impresión directa serigráfica UVI, incluida tinta blanca, sobre tablero de DM 10 mm (incluido en esta partida), con cantos biselados, terminación en pintura plástica, color exposición (a determinar). Posterior suministro y colocación de llaves o berenjenos en Dm 10 mm, para colocación a pared

- 150x100cm\_ 3ud

- **Textos con esquemas:** Suministro y producción mediante impresión directa serigráfica UVI, incluida tinta blanca, sobre tablero de DM 10 mm (incluido en esta partida), con cantos biselados, terminación en pintura plástica, color exposición (a determinar). Posterior suministro y colocación de llaves o berenjenos en Dm 10 mm, para colocación a pared

- 100x70cm\_ 4ud

- **Cartelas a pared:** Suministro e impresión de cartelas mediante impresión directa, incluso tinta blanca, sobre dm 5 mm con terminación plástica a 2 caras.

- 21x30cm\_60uds
- 15x20cm\_ 300uds

- **Cartela de impresión directa sobre DM 5mm para vitrina:** Suministro e impresión de cartelas mediante impresión directa, incluso tinta blanca, sobre dm 5 mm con terminación plástica a 2 caras

- 400 x 12 cm \_\_ 6uds
- 300 x 12 cm \_\_ 7uds
- 200 x 12 cm \_\_ 15uds
- 150 x 12 cm \_\_ 4uds

- **Cartela panel:** Suministro de DM 5mm, terminación pintura plástica color a determinar a dos caras, e impresión directa alta resolución, incluso tinta blanca

- 70 x 50 cm \_\_ 2uds

- **Vinilos de corte** textos áreas, créditos, intro: Suministro y producción de vinilo de corte (incluso 2 colores para cada idioma), mate, con transfer.

- 140x120cm\_ 20uds
- **Vinilos de corte subsecciones:** Suministro y producción de vinilo de corte (incluso 2 colores para cada idioma), mate, con transfer.
- 70x100\_22uds
- **Señalética:** Suministro y producción de señalética para toda la exposición \_ 1 ud

## **7.2. PLANTILLAS A ESCALA PARA REPLANTEO EN SALA**

Plantillas de algunas obras de la exposición (dimensiones exteriores de la obra con marco) a escala 1:1 en papel de gramaje 80 gr/m2. con impresión digital a escala 1:20 para identificación de la obra.

-Medidas variables, máxima: 350 x 250 cm \_\_ 60 ud.

## **CAPÍTULO 8. MANTENIMIENTO**

### **8.1. MANTENIMIENTO DE LA EXPOSICIÓN**

Mantenimiento general periódico de la exposición desde la finalización del montaje hasta la clausura y atención puntual cuando los responsables de la Catedral así lo requieran. El contratista deberá atender con inmediatez los requerimientos de la Catedral debidos a incidentes y desperfectos que requieran su intervención.

Se realizará mantenimiento y repaso de acabados de pintura con una cadencia mínima de 15 días, y con intervalos inferiores cuando resulte necesario.

Incluye la apertura de vitrinas para rotación de obras si fuera necesario para aproximadamente 6 vitrinas.

Sustitución de luminarias si se deterioraran durante la exposición.

## **CAPÍTULO 9. TRANSPORTE, MONTAJE Y DESMONTAJE**

Correrá por cuenta de la empresa adjudicataria el transporte, descarga y montaje de todos los elementos descritos anteriormente siendo los horarios los admitidos por las normas de la Catedral de Toledo.

Durante el montaje y el desmontaje será necesaria la protección de suelos, paramentos verticales y otros elementos existentes en el edificio, susceptibles de sufrir daños o alteraciones mediante papel, cartón, plástico u otro material que asegure su correcta protección, corriendo por cuenta de la empresa adjudicataria la reparación y/o limpieza en caso de daños.

Se hará una limpieza general previa a la colocación de piezas, incluido aspiración de moqueta, interiores de vitrina, vidrios, etc.

Al término de la exposición se dejarán las salas completamente vacías, reparando todos aquellos desperfectos o alteraciones que se hayan producido como consecuencia del montaje, incluyendo repastos de pintura de paramentos. Del mismo modo, se entregará la sala totalmente limpia.

El desmontaje se realizará dejando la sala vacía corriendo por cuenta de la empresa el transporte de los elementos sobrantes para su destrucción o su traslado a las dependencias que indique el personal de la Catedral.

### **9.1. TRANSPORTE Y MONTAJE DE LA EXPOSICIÓN**

Transporte, descarga y montaje de todos los elementos de la exposición descritos en este documento y la Documentación Planimétrica. Incluidos transportes intermedios a almacenes o talleres. Se hará una limpieza general previa a la colocación de piezas, incluido aspiración de moqueta, interiores de vitrina, vidrios, etc.

### **9.2. COLOCACIÓN DE PIEZAS**

Colocación de piezas, por personal especializado para todas las obras presentes en la exposición.

Medición: 350 uds

### **9.3. RETIRADA DE PIEZAS Y DESENMarcado**

Retirada de piezas Colocación de piezas, por personal especializado para todas las obras presentes en la exposición. Incluso desenmarcado según las especificaciones indicadas en apartado anterior.

### **9.4. DESMONTAJE DE LA EXPOSICIÓN**

Desmontaje de elementos al término de la exposición, según indicaciones del personal de la Catedral o el estudio redactor.

- Todas las estructuras de carpintería y elementos para presentación de obras, dentro y fuera de las salas. Incluida la retirada de moqueta y soporte y desinstalación eléctrica y de todos los elementos instalados, incluidos los suministrados en régimen de alquiler (iluminación, detectores, etc).
- Toda la rotulación y señalización realizadas para la exposición y en general cualquier elemento descrito en el apartado de gráfica.
- Transporte de todos los elementos descritos tras su desmontaje a vertedero o a almacén sito en Toledo, incluidos posibles transportes intermedios a otros almacenes o talleres.