



**EN UN LUGAR
DE TU VIDA**

BOLETÍN MENSUAL DE COYUNTURA TURÍSTICA
Diciembre 2020

Área de Investigación e Inteligencia de Mercados





ÍNDICE

1. **ENCUESTA DE OCUPACIÓN HOTELERA..... 3**

2. **ENCUESTA OCUPACIÓN ALOJAMIENTOS TURISMO RURAL 5**

3. **AFILIADOS A LA SEGURIDAD SOCIAL EN SECTOR TURISMO .. 7**

4. **ANEXO ESTADÍSTICO TURISMO CASTILLA-LA MANCHA 2020 . 8**

DESTACADOS

ENCUESTA DE OCUPACIÓN HOTELERA:

- ✓ Descenso en pernoctaciones del 68,3% respecto a diciembre de 2019, tercer menor retroceso de demanda hotelera por CC.AA.
- ✓ Guadalajara (-54,1%), provincia española que menos decrece en pernoctaciones en diciembre.
- ✓ El descenso anual acumulado de pernoctaciones en Castilla-La Mancha (-59,1%) es el quinto menos acusado por CC.AA., mucho menos intenso que el correspondiente a la media nacional (-73,3%).

ENCUESTA DE OCUPACIÓN DE ALOJAMIENTOS TURISMO RURAL:

- ✓ Castilla-La Mancha decrece un 71,5% en pernoctaciones rurales respecto a diciembre de 2019, frente al descenso del 74,1% observado para el conjunto de España.
- ✓ Séptima comunidad autónoma con desempeño menos desfavorable en evolución de pernoctaciones rurales (-42,4%) en el acumulado anual.

TOTAL ALOJAMIENTOS TURÍSTICOS REGLADOS DE CASTILLA-LA MANCHA:

- ✓ Descenso del 55,1% de las pernoctaciones registradas en todo tipo de alojamiento reglado respecto al ejercicio 2019: casi 2,9 millones de noches regladas menos.

EMPLEO EN EL SECTOR TURÍSTICO:

- ✓ Retroceso del 10,5% en afiliados a la Seguridad Social en hostelería y agencias de viaje respecto a la media de 2019.

1. ENCUESTA DE OCUPACIÓN HOTELERA

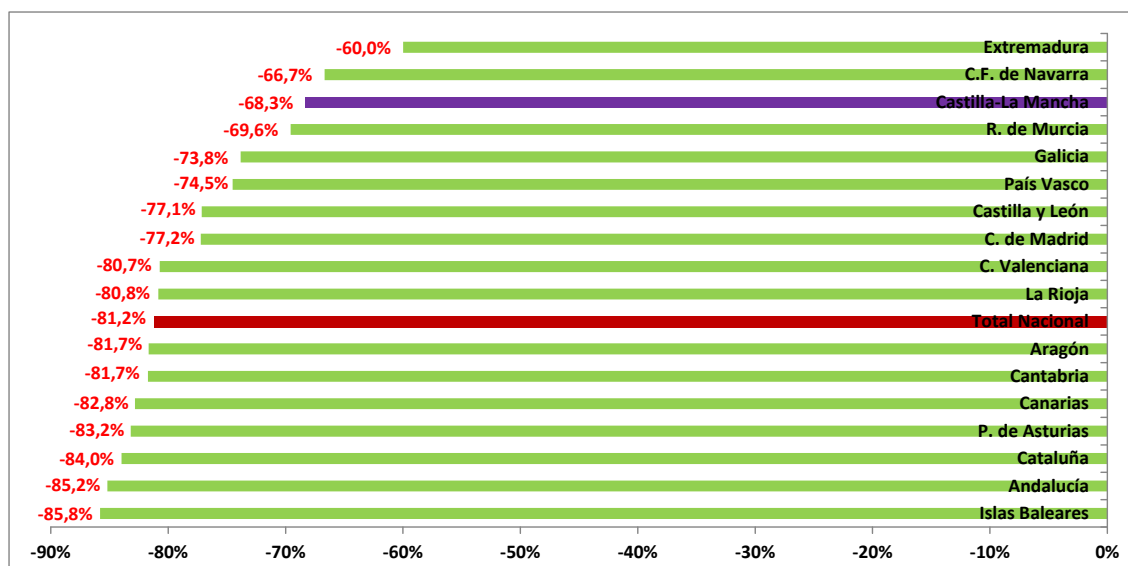
Tabla 1: Demanda Hotelera Diciembre 2020

	Viajeros			Pernoctaciones		
	Total	Residentes en España	Residentes en el Extranjero	Total	Residentes en España	Residentes en el Extranjero
Total Nacional	1.397.664	1.082.309	315.355	3.191.715	1.991.655	1.200.060
Castilla-La Mancha	48.102	44.747	3.354	82.988	76.097	6.891
Albacete	11.654	10.811	844	19.289	17.702	1.586
Ciudad Real	9.770	9.207	563	16.534	15.244	1.291
Cuenca	5.096	4.743	353	10.569	10.061	508
Guadalajara	9.210	8.483	727	16.011	14.573	1.438
Toledo	12.371	11.504	867	20.585	18.517	2.068

Fuente: INE. EOH.

En diciembre las pernoctaciones registradas en el conjunto del sector hotelero español han descendido un 81,2% respecto al mismo mes de 2019. Esta reducción alcanza un 68,3% en el caso de Castilla-La Mancha, tercer descenso menos pronunciado por CC.AA., totalizando algo menos de 83.000 noches frente a las más de 260.000 pernoctaciones hoteleras de doce meses atrás. Guadalajara (-54,1%) es la provincia española que menos decrece en pernoctaciones durante el mes analizado, ocupando Albacete (-56,6%) y Ciudad Real (-66%) los puestos tercero y séptimo a nivel nacional, respectivamente.

Gráfico 1: Ranking Autonómico Evolución Pernoctaciones Hoteleras Dic '20 vs Dic' 19

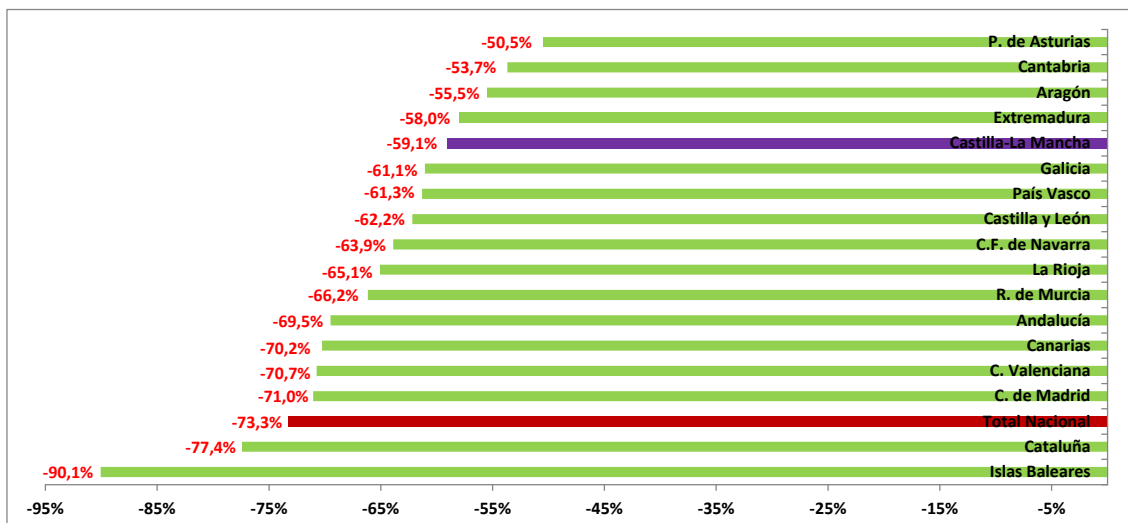


Fuente: INE. EOH.

En el acumulado del ejercicio 2020 se han perdido en la Región un 59,1% de las pernoctaciones hoteleras registradas durante 2019, frente al 73,3% de descenso registrado para el conjunto del sector hotelero español.

Puede comprobarse en el gráfico 2 cómo **Castilla-La Mancha**, pese al desfavorable resultado, es **uno de los destinos** por CC.AA. que ha sufrido con menor intensidad los efectos adversos de la crisis sanitaria en su volumen acumulado de pernoctaciones en el conjunto del año. Las comunidades autónomas de la España Verde y de la España Interior han experimentado menores descensos de demanda hotelera, oscilando entre el -50,5% del Principado de Asturias al -65,1% de La Rioja, siendo **la Región el quinto destino con desempeño menos desfavorable** en evolución de pernoctaciones hoteleras a lo largo de 2020.

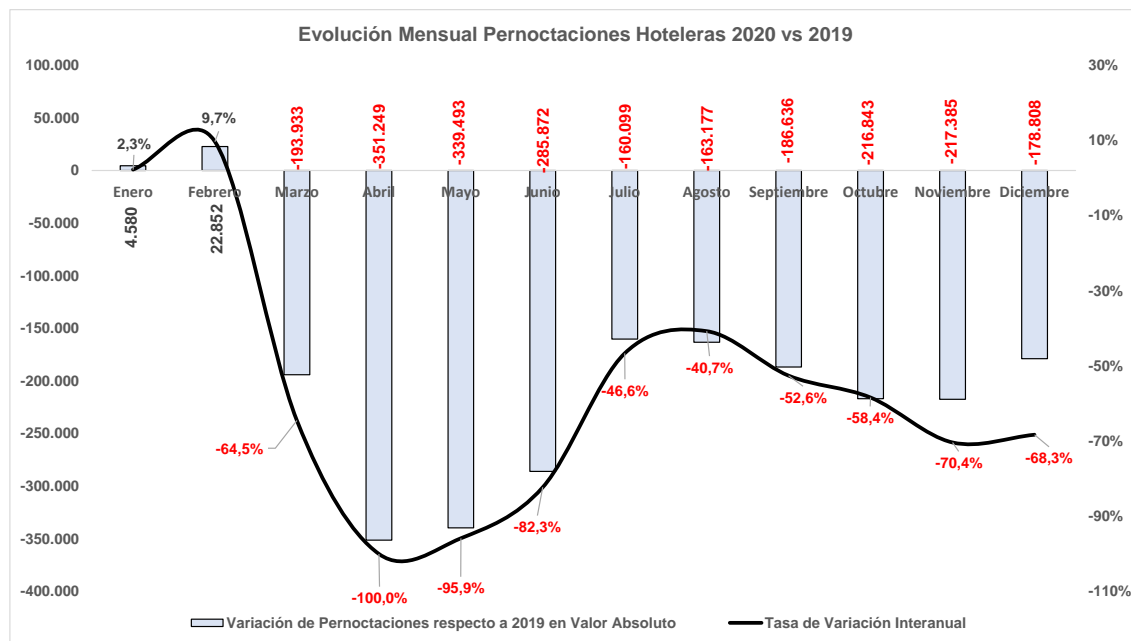
Gráfico 2: Ranking Autonómico Evolución Pernoctaciones Hoteleras Ene-Dic '20 vs Ene-Dic' 19



Fuente: INE. EOH.

El siguiente gráfico muestra cómo en diciembre se reduce en valor absoluto el nivel de descenso de pernoctaciones del mes anterior, manteniéndose en términos de tasa de variación interanual, coincidiendo con el empeoramiento de los indicadores de evolución de la pandemia.

Gráfico 3:



Fuente: INE. EOH.

2. ENCUESTA OCUPACIÓN ALOJAMIENTOS TURISMO RURAL

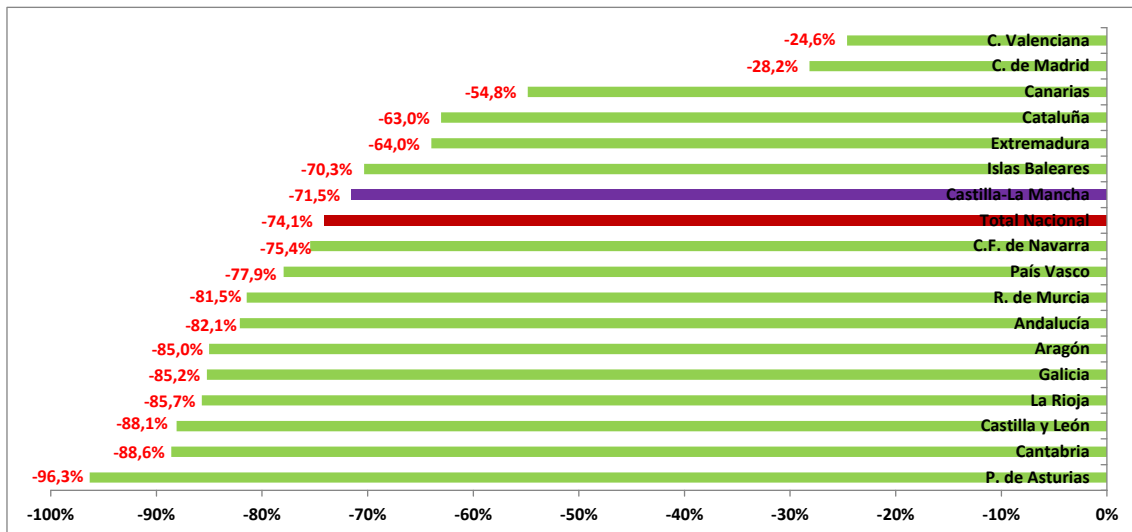
Tabla 2: Viajeros y Pernoctaciones Alojamientos Extrahoteleros. Dic 2020 – Dic 2019

	Viajeros	Variación Interanual	Pernoctaciones	Variación Interanual
Campings	214	-90,2%	640	-86,9%
Apartamentos turísticos	2.017	-80,2%	13.256	-58,6%
Alojamientos de turismo rural	3.909	-87,1%	20.635	-71,5%
Total Alojamientos Extrahoteleros	6.140	-85,6%	34.531	-68,4%

Fuente: INE. EOTR, EOAT y EOC.

Los alojamientos de turismo rural de Castilla-La Mancha experimentaron un retroceso del 71,5% en sus pernoctaciones respecto a diciembre de 2019, frente al descenso del 74,1% del conjunto del sector. La Región fue la **séptima comunidad autónoma con evolución menos desfavorable** atendiendo a esta variable. Ciudad Real (-63,6%) es la **decimotercera provincia española que menos decrece en pernoctaciones rurales en diciembre**. Los apartamentos turísticos descienden en menor medida (-58,6%), mientras que los campings experimentan un acusado descenso del 86,9% en su volumen de pernoctaciones.

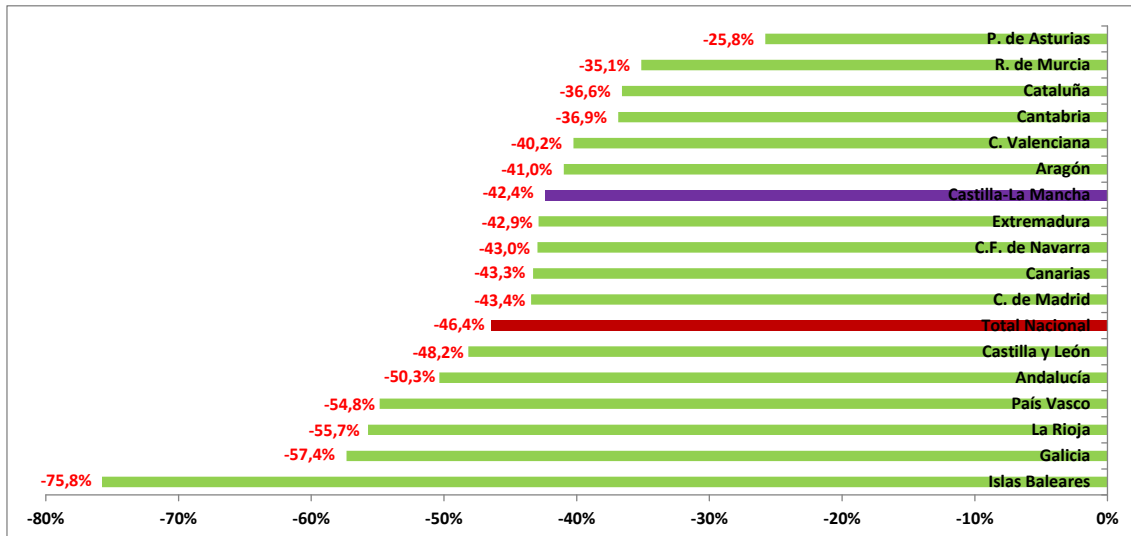
Gráfico 4: Ranking Autonómico Evolución Pernoctaciones Rurales Dic '20 vs. Dic'19



Fuente: INE. EOTR.

En el acumulado anual del ejercicio 2020 se ha experimentado una **pérdida del 42,4% del volumen de pernoctaciones rurales** en Castilla-La Mancha, alcanzándose un retroceso del 44,3% para el conjunto de su oferta de alojamiento extrahotelero. La Región fue la **séptima comunidad autónoma con menor descenso** en su tasa de variación interanual de **pernoctaciones** en alojamiento rural durante 2020, con una evolución mejor que la del líder en cuota de mercado de este segmento de alojamiento (Castilla y León, con su descenso del 48,2%) y mejorando también el resultado del conjunto del sector a nivel nacional (-46,4%).

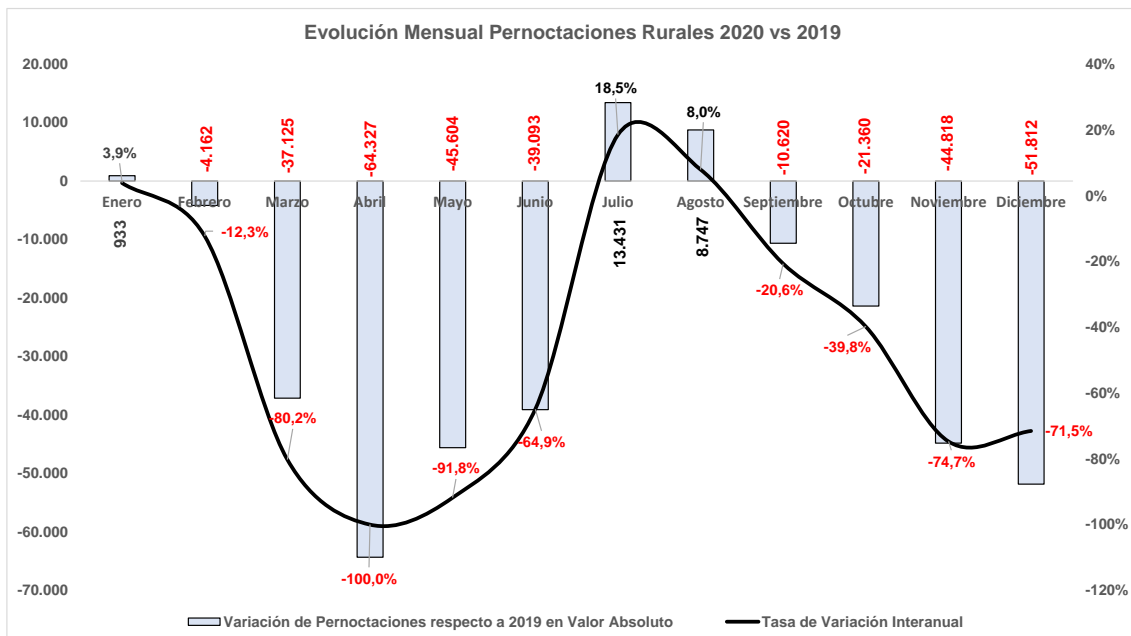
Gráfico 5: Ranking Autonómico Evolución Pernoctaciones Rurales Ene-Dic '20 vs. Ene-Dic '19



Fuente: INE. EOTR.

El gráfico número seis muestra cómo **diciembre confirma la tendencia -apuntada los meses anteriores- de vuelta con intensidad a los números rojos para el segmento de alojamiento rural de Castilla-La Mancha**, con un descenso de pernoctaciones, tanto en valor absoluto como en términos de tasa de variación interanual, próximo a los del inicio de la crisis sanitaria.

Gráfico 6:



Fuente: INE. EOTR.

3. AFILIADOS A LA SEGURIDAD SOCIAL EN SECTOR TURISMO



























Tabla 3: Afiliados Seguridad Social Hostelería y AA.VV.

	Total	Variación Interanual	Valor Medio Desde Enero	Var. Interanual Valor Medio
Total	1.383.501	-15,7%	1.522.565	-11,9%
Andalucía	222.842	-19,0%	251.625	-13,8%
Aragón	33.388	-19,4%	36.075	-10,9%
P. de Asturias	28.615	-13,5%	31.378	-8,1%
Islas Baleares	46.578	-16,5%	83.402	-24,5%
Canarias	126.678	-18,5%	135.519	-10,3%
Cantabria	16.640	-13,6%	19.024	-10,0%
Castilla-La Mancha	41.581	-16,0%	43.691	-10,5%
Castilla y León	62.736	-15,7%	67.478	-10,0%
Cataluña	227.466	-15,5%	249.173	-13,2%
C. Valenciana	155.663	-12,2%	164.616	-10,6%
Extremadura	22.828	-14,3%	23.735	-10,2%
Galicia	66.148	-15,4%	72.785	-10,6%
C. de Madrid	206.695	-14,3%	212.324	-9,0%
R. de Murcia	35.260	-16,6%	37.967	-11,1%
C.F. de Navarra	15.748	-15,8%	16.821	-10,3%
País Vasco	62.523	-10,3%	64.099	-6,1%
La Rioja	8.479	-16,7%	9.122	-11,3%
Ceuta y Melilla	3.633	-6,6%	3.732	-3,0%



























Fuente: Mº Inclusión, Seguridad Social y Migraciones. Elaboración: Fundación Impulsa CLM

En la tabla anterior figuran los últimos datos publicados sobre afiliación a la Seguridad Social en actividades vinculadas al turismo (hostelería y agencias de viaje) detallados por Turespaña, tomando como fuente los datos originales del Ministerio de Inclusión, Seguridad Social y Migraciones. El número de **afiliados en diciembre** ascendió a 41.581 personas, **cifra un 16% inferior** a la registrada durante el mismo mes **de 2019**, evolución igualmente desfavorable que la experimentada por el conjunto del mercado de trabajo turístico español (-15,7%). En diciembre Castilla-La Mancha fue la **undécima comunidad autónoma española en la que descendió en menor medida el volumen de cotizantes a la seguridad social** en epígrafes característicamente turísticos. En el **acumulado anual del conjunto del ejercicio 2020 la pérdida de afiliados en la Región ha sido del 10,5%**, algo menos intensa que la correspondiente a nivel nacional (-11,9%).




4. ANEXO ESTADÍSTICO SECTOR TURÍSTICO CASTILLA-LA MANCHA 2020

Total Alojamiento Reglado Castilla-La Mancha						
Periodo	Viajeros			Pernoctaciones		
	Valor Absoluto	Incremento	Tasa Variación	Valor Absoluto	Incremento	Tasa Variación
ene-20	145.193	4.531	 3,2%	252.403	5.760	 2,3%
feb-20	186.149	13.330	 7,7%	314.950	21.784	 7,4%
mar-20	68.222	-154.245	 -69,3%	130.293	-256.061	 -66,3%
abr-20	0	-254.431	 -100,0%	0	-481.485	 -100,0%
may-20	6.419	-248.869	 -97,5%	20.584	-441.799	 -95,5%
jun-20	45.284	-223.803	 -83,2%	104.896	-371.354	 -78,0%
jul-20	158.375	-110.700	 -41,1%	342.009	-176.629	 -34,1%
ago-20	199.906	-115.355	 -36,6%	475.455	-205.701	 -30,2%
sep-20	126.602	-126.053	 -49,9%	246.759	-205.126	 -45,4%
oct-20	112.925	-152.315	 -57,4%	223.823	-243.845	 -52,1%
nov-20	51.963	-168.518	 -76,4%	120.399	-280.323	 -70,0%
dic-20	54.242	-148.100	 -73,2%	117.519	-253.671	 -68,3%
Acumulado 2020	1.155.280	-1.684.528	 -59,3%	2.349.090	-2.888.450	 -55,1%

Fuente: INE. EOH, EOTR, EOAT, EOC.

Alojamiento Hotelero						
Periodo	Viajeros			Pernoctaciones		
	Valor Absoluto	Incremento	Tasa Variación	Valor Absoluto	Incremento	Tasa Variación
ene-20	128.047	4.835	 3,9%	207.798	4.580	 2,3%
feb-20	162.595	16.051	 11,0%	259.028	22.852	 9,7%
mar-20	62.264	-120.683	 -66,0%	106.653	-193.933	 -64,5%
abr-20	0	-205.484	 -100,0%	0	-351.249	 -100,0%
may-20	5.375	-203.358	 -97,4%	14.669	-339.493	 -95,9%
jun-20	31.230	-178.250	 -85,1%	61.577	-285.872	 -82,3%
jul-20	104.587	-98.450	 -48,5%	183.139	-160.099	 -46,6%
ago-20	132.991	-97.881	 -42,4%	237.335	-163.177	 -40,7%
sep-20	98.490	-111.305	 -53,1%	168.326	-186.636	 -52,6%
oct-20	89.344	-130.811	 -59,4%	154.465	-216.843	 -58,4%
nov-20	47.642	-132.821	 -73,6%	91.593	-217.385	 -70,4%
dic-20	48.102	-111.467	 -69,9%	82.988	-178.808	 -68,3%
Acumulado 2020	910.667	-1.369.624	 -60,1%	1.567.571	-2.266.063	 -59,1%

Fuente: INE. EOH.

LEYENDA		
		
>1%	Entre 1% y -1%	<-1%

Turismo Rural						
Periodo	Viajeros			Pernoctaciones		
	Valor Absoluto	Incremento	Tasa Variación	Valor Absoluto	Incremento	Tasa Variación
ene-20	11.587	-895	-7,2%	24.896	933	3,9%
feb-20	14.206	-4.105	-22,4%	29.782	-4.162	-12,3%
mar-20	3.479	-21.775	-86,2%	9.154	-37.125	-80,2%
abr-20	0	-27.779	-100,0%	0	-64.327	-100,0%
may-20	581	-24.556	-97,7%	4.073	-45.604	-91,8%
jun-20	7.249	-23.484	-76,4%	21.128	-39.093	-64,9%
jul-20	28.699	-1.645	-5,4%	85.849	13.431	18,5%
ago-20	32.804	-4.937	-13,1%	118.180	8.747	8,0%
sep-20	15.976	-9.753	-37,9%	40.851	-10.620	-20,6%
oct-20	11.944	-15.030	-55,7%	32.351	-21.360	-39,8%
nov-20	2.293	-26.073	-91,9%	15.178	-44.818	-74,7%
dic-20	3.909	-26.496	-87,1%	20.635	-51.812	-71,5%
Acumulado 2020	132.727	-186.528	-58,4%	402.077	-295.810	-42,4%

Fuente: INE. EOTR.

	Viajeros	Variación Interanual	Pernoctaciones	Variación Interanual
Campings	55.217	-53,8%	149.986	-54,6%
Apartamentos turísticos	56.669	-53,0%	229.456	-38,9%
Alojamientos de turismo rural	132.727	-58,4%	402.077	-42,4%
Total Alojamientos Extrahoteleros	244.613	-56,3%	781.519	-44,3%

Fuente: INE. EOTR, EOAT, EOC.

Afiliados Seguridad Social Turismo			
Periodo	Valor Absoluto	Incremento	Tasa Variación
ene-20	47.443	2.137	4,7%
feb-20	48.818	3.131	6,9%
mar-20	41.580	-6.088	-12,8%
abr-20	41.279	-7.269	-15,0%
may-20	42.201	-8.534	-16,8%
jun-20	42.431	-8.307	-16,4%
jul-20	45.589	-4.498	-9,0%
ago-20	44.685	-6.937	-13,4%
sep-20	43.685	-4.850	-10,0%
oct-20	43.289	-4.911	-10,2%
nov-20	41.715	-7.560	-15,3%
dic-20	41.581	-7.925	-16,0%
Valor Medio '20	43.691	-5.134	-10,5%

Fuente: Mº Inclusión, Seguridad Social y Migraciones