



**EN UN LUGAR  
DE TU VIDA**

**BOLETÍN MENSUAL DE COYUNTURA TURÍSTICA**  
**Enero 2017**

Área de Investigación e Inteligencia de Mercados





## ÍNDICE

1.	<b>ENCUESTA DE OCUPACION HOTELERA (INE)</b> .....	3
2.	<b>ENCUESTA DE OCUPACIÓN DE ALOJAMIENTOS DE TURISMO RURAL (INE).</b> .....	7
3.	<b>AFILIADOS A LA SEGURIDAD SOCIAL EN SECTOR TURISMO</b>	10
4.	<b>ANEXO ESTADÍSTICO 2017</b> .....	12

## DESTACADOS

### ENCUESTA DE OCUPACION HOTELERA:

- ✓ Aumento en viajeros (4,9%) y pernoctaciones (5%) respecto a enero de 2016, ante un similar crecimiento registrado en España (+5,8% y +3,5%).
- ✓ Guadalajara es la provincia con mayor crecimiento a nivel nacional en pernoctaciones (+25,3%) y la cuarta en viajeros (+18,3%) durante enero '17.
- ✓ Espectacular arranque de la evolución de la demanda extranjera en Castilla-La Mancha en el año 2017: incremento del 35,9% en pernoctaciones.

### ENCUESTA DE OCUPACION DE ALOJAMIENTOS TURISMO RURAL:

- ✓ Decrecimiento mensual en viajeros (-3,6%) y pernoctaciones (-7,7%) en el contexto del retroceso generalizado registrado para el conjunto de España (-1,7% y -5,4%).
- ✓ Guadalajara, tercera provincia del país más dinámica en pernoctaciones (+47,8%).
- ✓ Aumento del 1,2% en viajeros alojados en el conjunto de establecimientos extrahoteleros.

### TOTAL ALOJAMIENTOS TURISTICOS REGLADOS DE CASTILLA-LA MANCHA:

- ✓ Sólido incremento del 4,5% en viajeros y del 4% en pernoctaciones durante el primer mes de 2017.

### EMPLEO EN EL SECTOR TURÍSTICO:

- ✓ Aumento del 2,4% en el número de afiliados en hostelería y agencias de viaje respecto a enero de 2016

## 1. ENCUESTA DE OCUPACION HOTELERA (INE)

Tabla 1: Demanda Hotelera Enero 2017

	Viajeros			Pernoctaciones		
	Total	Residentes en España	Residentes en el Extranjero	Total	Residentes en España	Residentes en el Extranjero
<b>Total Nacional</b>	4.963.137	2.640.739	2.322.399	14.978.598	5.095.804	9.882.794
<b>Castilla-La Mancha</b>	<b>121.863</b>	<b>99.809</b>	<b>22.054</b>	<b>195.627</b>	<b>157.824</b>	<b>37.803</b>
Albacete	18.126	16.312	1.814	27.462	23.700	3.762
Ciudad Real	22.164	20.129	2.036	35.057	31.150	3.907
Cuenca	15.181	13.675	1.506	26.812	24.564	2.249
Guadalajara	16.364	13.395	2.969	27.105	20.878	6.226
Toledo	50.028	36.299	13.729	79.191	57.532	21.659

Fuente: INE. EOH.

Durante el mes de enero se alojaron un total de 121.863 viajeros en alojamientos hoteleros de Castilla-La Mancha, arrojando un saldo de 195.627 pernoctaciones. Por provincias, son Toledo, Ciudad Real, Albacete, Guadalajara y Cuenca, es este orden, los destinos castellanomanchegos con mayor volumen de pernoctaciones hoteleras.

Tabla 2: Tasas de Variación Interanual Enero '17 vs Enero '16

	Viajeros			Pernoctaciones		
	Total	Residentes en España	Residentes en el Extranjero	Total	Residentes en España	Residentes en el Extranjero
<b>Total Nacional</b>	5,8%	0,9%	12,1%	3,5%	-6,1%	9,3%
<b>Castilla-La Mancha</b>	<b>4,9%</b>	<b>0,3%</b>	<b>33,1%</b>	<b>5,0%</b>	<b>-0,4%</b>	<b>35,9%</b>
Albacete	11,3%	17,1%	-23,3%	5,7%	8,6%	-9,5%
Ciudad Real	8,5%	9,9%	-3,7%	4,1%	5,8%	-8,2%
Cuenca	-4,1%	-6,2%	20,6%	-2,0%	-1,4%	-8,4%
Guadalajara	18,3%	4,4%	194,5%	25,3%	4,3%	284,3%
Toledo	0,6%	-9,0%	39,7%	2,0%	-7,7%	41,4%

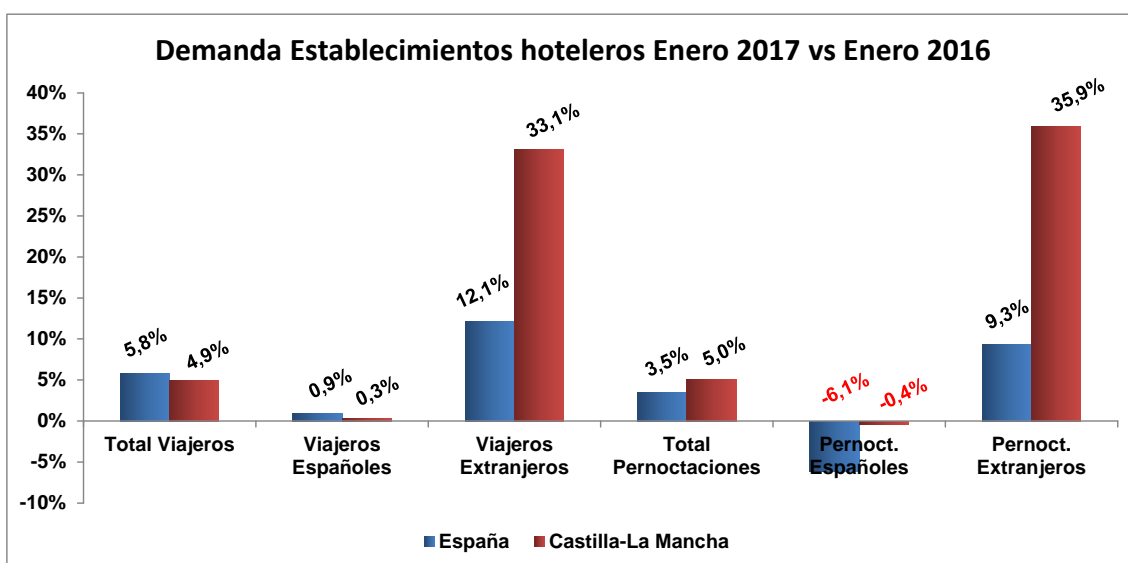
Fuente: INE. EOH.

La Tabla 3 muestra la variación de los datos de enero de 2017 respecto a los del mismo mes del año anterior. Puede observarse que para el conjunto de España la evolución ha sido positiva, con un incremento del 5,8% en viajeros y del 3,5% en pernoctaciones. En el periodo analizado **se aprecia para Castilla-La Mancha una tendencia en pernoctaciones (+5%) algo más favorable que la registrada a nivel nacional, mientras que la evolución de viajeros en la Región (4,9%) ha sido algo menor que la del conjunto del país**. Sobresale el gran dinamismo de la provincia de Guadalajara (+18,3% y +25,3%). Albacete (+11,3% y +5,7%) y Ciudad Real (+8,5% y +4,1%) también experimentan un muy buen resultado; mientras que Toledo (+0,6% y +2%) se muestra más estable. Por su parte, Cuenca (-4,1% y -2%) arranca el año con un retroceso en sus niveles de demanda. Guadalajara es la provincia española que

más crece en pernoctaciones y la cuarta en viajeros alojados durante el mes analizado.

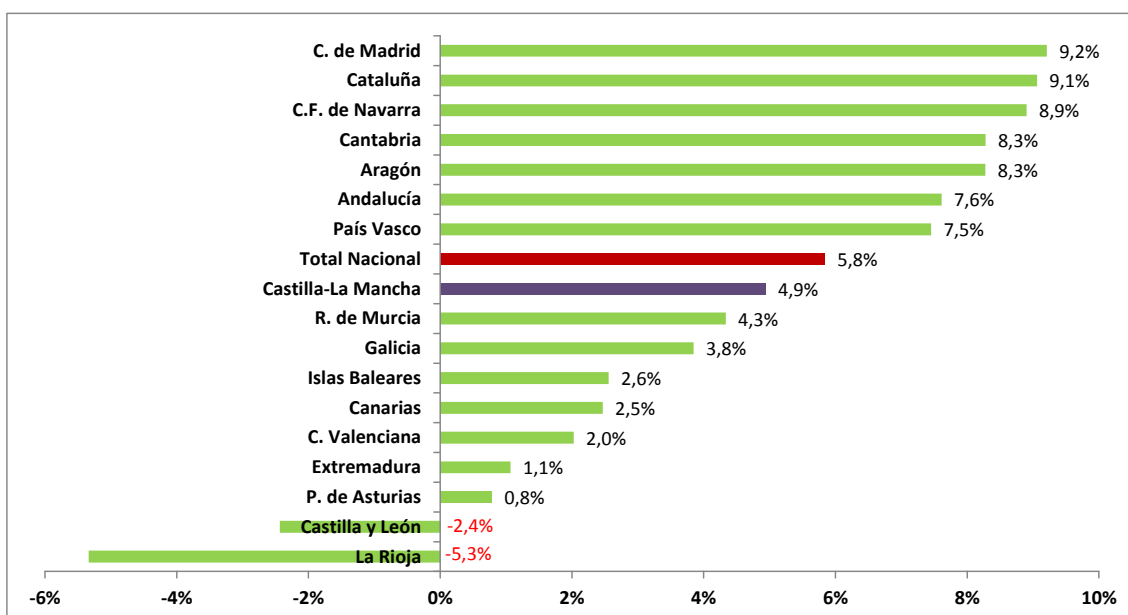
A nivel regional las pernoctaciones experimentan ligera mejor evolución que los viajeros, lo que apunta hacia un leve fortalecimiento de la estancia media. **Los no residentes en España presentan un comportamiento muy dinámico (+33,1% en viajeros y +35,9% en pernoctaciones)** durante el mes de enero, muy por encima del resultado de la demanda española (+0,3% y -0,4%), que supone un 81,9% del total de viajeros alojados durante el mes analizado.

Gráfico 1



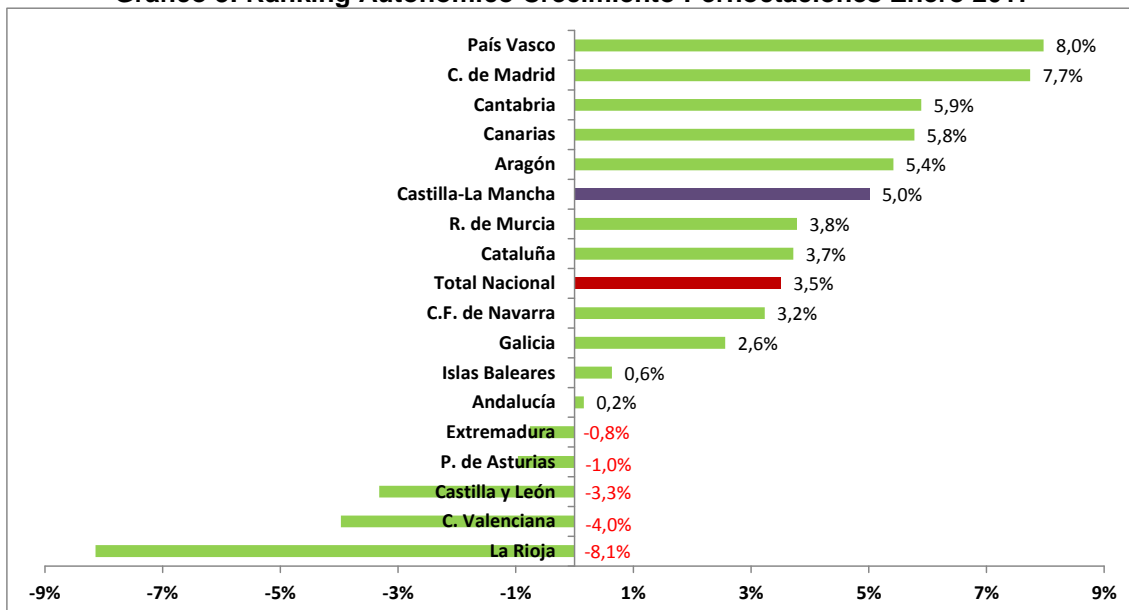
Fuente: INE. EOH.

Gráfico 2: Ranking Autonómico Crecimiento Viajeros Alojados Enero 2017



Fuente: INE. EOH.

**Gráfico 3: Ranking Autonómico Crecimiento Pernoctaciones Enero 2017**

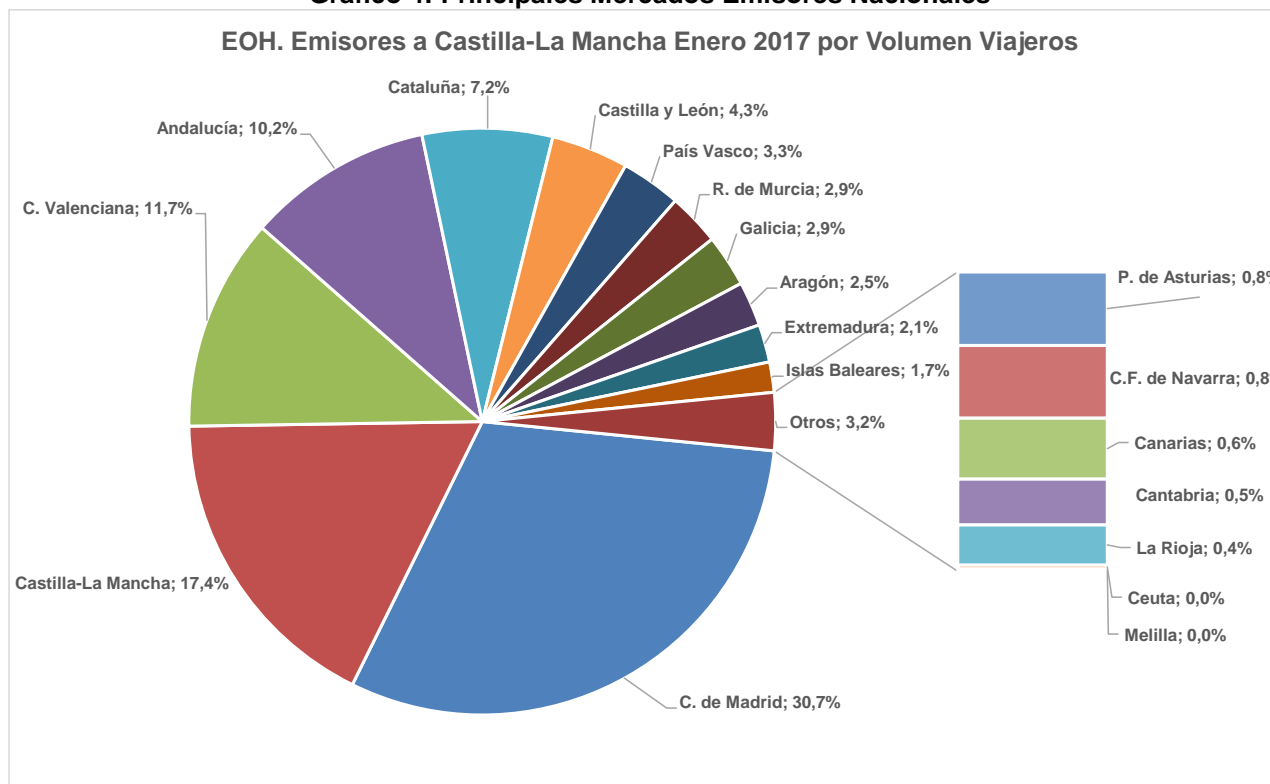


Fuente: INE. EOH.

Los dos gráficos anteriores muestran la situación de **Castilla-La Mancha en la clasificación por CC.AA. de la evolución de flujos de demanda turística hotelera en enero de 2017**. Tanto en el caso de **pernoctaciones** como en el de **viajeros** se ocupa puesto en la parte media de la tabla, siendo la **sexta comunidad más dinámica atendiendo a la evolución de las pernoctaciones y la octava en viajeros alojados**. En el gráfico de pernoctaciones puede apreciarse que la evolución de Castilla-La Mancha ha superado a la correspondiente al conjunto de España. También se evidencia que, atendiendo a esta última variable, Aragón (+5,4%) es el único destino de interior competidor directo con mejor resultado turístico que Castilla-La Mancha en el arranque de 2017.

En cuanto a la procedencia de los flujos de demanda que optan por alojarse en establecimientos hoteleros de la Región durante enero de 2017, señalar que como principales mercados emisores se han destacado la **Comunidad de Madrid (30,7%)**, seguida de la propia **Castilla-La Mancha (17,4%)**, **Comunidad Valenciana (11,7%)**, **Andalucía (10,2%)** y **Cataluña (7,2%)**.

**Gráfico 4: Principales Mercados Emisores Nacionales**



Fuente: INE. EOH.

## 2. ENCUESTA DE OCUPACIÓN DE ALOJAMIENTOS DE TURISMO RURAL (INE).

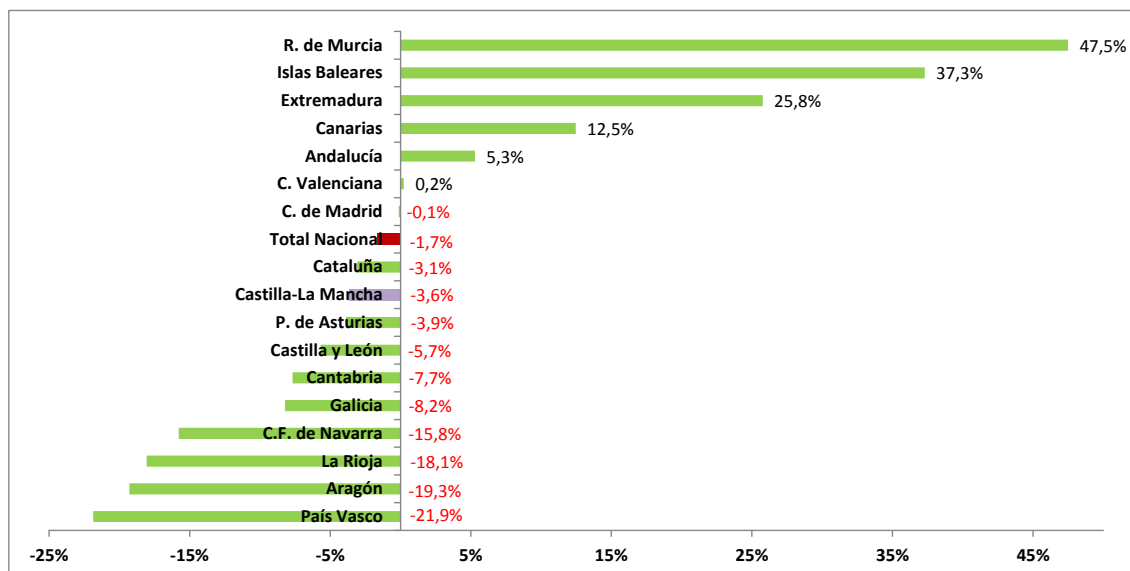
Tabla 3: Viajeros y Pernoctaciones alojamientos turismo rural. Enero 2017-Enero 2016

	Total Viajeros	Variación Viajeros	Total Pernoctaciones	Variación Pernoctaciones
	2017M01	2017M01 vs 2016M01	2017M01	2017M01 vs 2016M01
Total Nacional	133.231	-1,7%	326.305	-5,4%
Castilla-La Mancha	<b>10.357</b>	<b>-3,6%</b>	<b>23.238</b>	<b>-7,7%</b>
Albacete	3.037	-5,4%	7.205	-13,0%
Ciudad Real	892	-1,2%	2.123	-36,0%
Cuenca	1.782	-35,0%	4.097	-28,2%
Guadalajara	2.497	11,5%	5.994	47,8%
Toledo	2.150	30,1%	3.820	0,0%

Fuente: INE. EOTR.

La Tabla 3 muestra la evolución de viajeros y pernoctaciones en establecimientos de turismo rural. Se observa en nuestra comunidad autónoma una **situación de decrecimiento en el número de viajeros respecto a enero de 2016 (-3,6%)**, en el contexto de una situación similar experimentada a nivel nacional (-1,7%), siendo el diferencial en la evolución interanual del volumen de pernoctaciones igualmente favorable el conjunto de España respecto a Castilla-La Mancha (-7,7% vs. -5,4% a nivel nacional). El **crecimiento** de pernoctaciones de la provincia de **Guadalajara (+47,8%) es el tercero más elevado del país** en el mes analizado, ocupando Toledo el noveno puesto en evolución de viajeros (+30,1%).

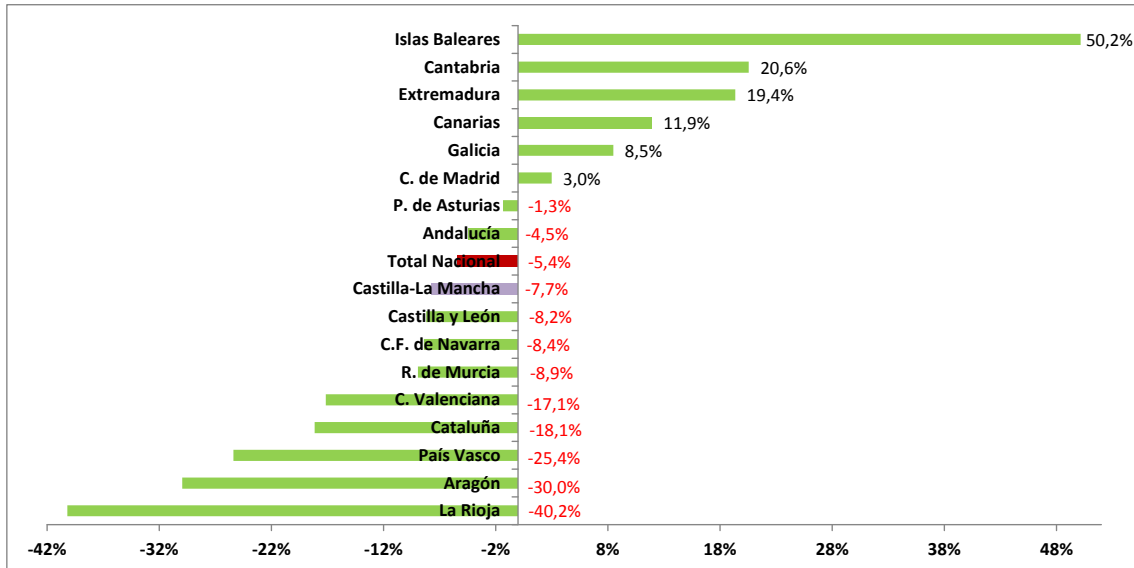
Gráfico 5: Ranking Autonómico Evolución Viajeros Enero 2017



Fuente: INE. EOTR.



**Gráfico 6: Ranking Autonómico Evolución Pernoctaciones Enero 2017**

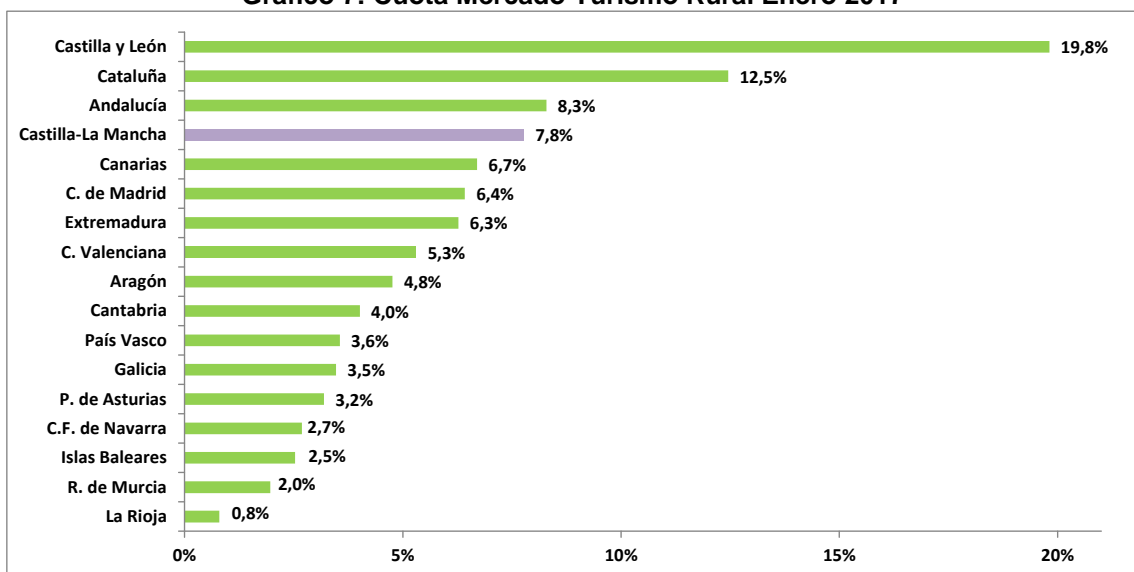


Fuente: INE. EOTR.

En los dos gráficos anteriores se aprecia cómo Castilla-La Mancha ha ocupado puesto en la parte media de la tabla de evolución de turismo rural por destinos durante enero de 2017. En un mes de descensos generalizados de la demanda en alojamientos de turismo rural, al menos la Región observa un comportamiento menos desfavorable que el destino líder del segmento, Castilla y León (-8,2% en pernoctaciones), principal competidor

Puede comprobarse en el Gráfico 7 que **Castilla-La Mancha es uno de los principales receptores de flujos de turismo rural a nivel nacional durante enero de 2017**, con un 7,8% del total de viajeros alojados, lo que sitúa a la Región en un destacado cuarto puesto del ranking por comunidades autónomas.

**Gráfico 7: Cuota Mercado Turismo Rural Enero 2017**



Fuente: INE. EOTR.

**Tabla 4: Viajeros y Pernoctaciones en Alojamientos Extrahoteleros Enero 2017**

	Viajeros	Variación Interanual	Pernoctaciones	Variación Interanual
Campings	766	-20,5%	1.636	-30,3%
Apartamentos turísticos	4.434	20,9%	15.780	18,2%
Alojamientos de turismo rural	10.357	-3,6%	23.238	-7,7%
<b>Total Alojamientos Extrahoteleros</b>	<b>15.557</b>	<b>1,2%</b>	<b>40.654</b>	<b>-0,5%</b>

Fuente: INE. EOC, EOTR, EOAT.

Por lo que al resto de segmentos de alojamiento extrahotelero respecta, comentar que los **campings** de Castilla-La Mancha han **decrecido en pernoctaciones un 30,3%** durante enero de 2017, abultado descenso atribuible en buena medida al reducido nivel de la base de cálculo empleada. Por el contrario, los **apartamentos turísticos** de la Región han experimentado un **incremento del 18,2%** en sus pernoctaciones.

A nivel agregado, los **alojamientos extrahoteleros** han crecido a un ritmo del 1,2% en viajeros junto a un exiguo retroceso del **0,5% en pernoctaciones** durante el primer mes del ejercicio 2017.

Finalmente, para obtener una cifra más global que permita **un balance preciso del mes de enero**, comentar que agregando **todos los datos de alojamiento reglado**, es decir las tipologías contempladas en Tabla 4 más las cifras de turismo hotelero, se obtienen unos resultados de **aumento del 4,5% en viajeros alojados y del 4% en pernoctaciones** (véase ANEXO ESTADÍSTICO 2017).

### 3. AFILIADOS A LA SEGURIDAD SOCIAL EN SECTOR TURISMO

Tabla 5: Afiliados Seguridad Social Hostelería y AA.VV.

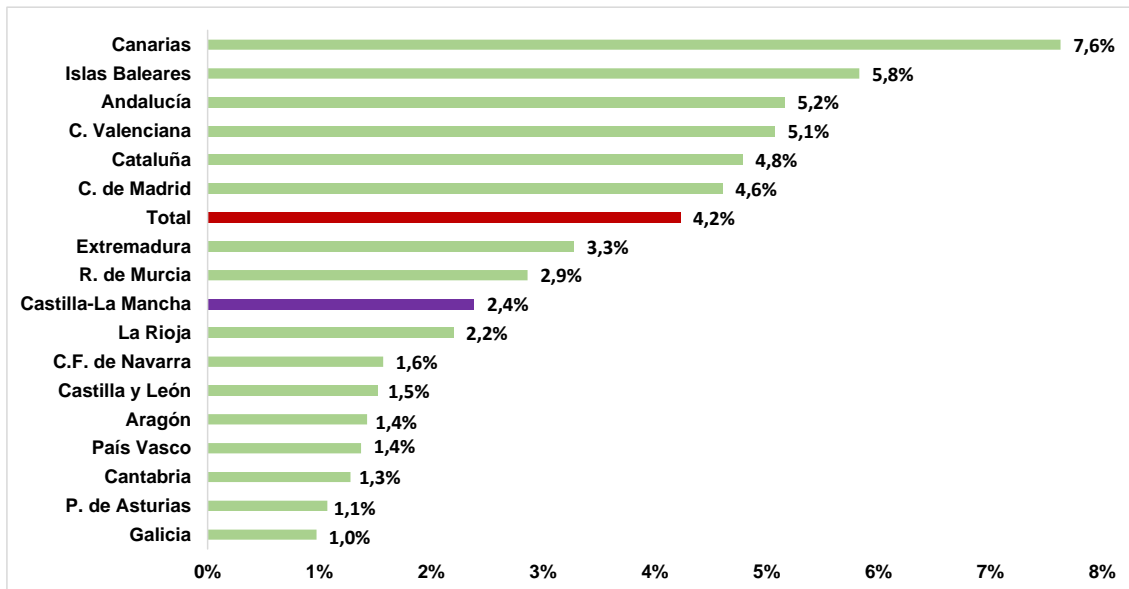
	Total	Variación Interanual
<b>Total</b>	<b>1.440.385</b>	<b>4,2</b>
Andalucía	228.170	5,2
Aragón	36.999	1,4
P. de Asturias	30.216	1,1
Islas Baleares	50.661	5,8
Canarias	142.936	7,6
Cantabria	17.126	1,3
<b>Castilla-La Mancha</b>	<b>41.974</b>	<b>2,4</b>
Castilla y León	67.935	1,5
Cataluña	239.590	4,8
C. Valenciana	150.192	5,1
Extremadura	22.968	3,3
Galicia	70.563	1,0
C. de Madrid	212.802	4,6
R. de Murcia	35.514	2,9
C.F. de Navarra	16.625	1,6
País Vasco	63.455	1,4
La Rioja	9.206	2,2
Ceuta y Melilla	3.453	-0,1

Fuente: Ministerio de Empleo y Seguridad Social.

En la tabla anterior figuran los últimos datos publicados sobre afiliados a la Seguridad Social en actividades vinculadas al turismo (hostelería y agencias de viaje) detallados por la Subdirección General de Conocimiento y Estudios Turísticos de Turespaña, antiguo Instituto de Estudios Turísticos, tomando como fuente los datos originales del Ministerio de Empleo y Seguridad Social. El número de **afiliados en enero** de 2017 asciende a 41.974 personas, cifra **superior (+2,4%)** a la registrada durante el mismo mes **de 2016**, lo que supone una evolución de igual signo aunque menor intensidad que la correspondiente a nivel nacional para este mismo periodo, donde se aprecia un crecimiento del 4,2%.





Por lo que al análisis comparativo por destinos respecta, el comportamiento de la **media de afiliados durante enero** ubica a Castilla-La Mancha en la parte media de la tabla de evolución del mercado laboral turístico, siendo el segundo **destino de turismo de interior** (haciendo abstracción del caso de la Comunidad de Madrid) con **mejor resultado** atendiendo a esta variable en el arranque de 2017, tras Extremadura (+3,3%).

**Gráfico 8: Tasa de variación interanual Enero 2017 vs Enero 2016**






Fuente: Ministerio de Empleo y Seguridad Social.

## 4. ANEXO ESTADÍSTICO 2017

Periodo	Total Alojamiento Reglado Castilla-La Mancha					
	Viajeros			Pernoctaciones		
	Valor Absoluto	Incremento	Tasa Variación	Valor Absoluto	Incremento	Tasa Variación
ene-17	137.420	5.913	 4,5%	236.281	9.120	 4,0%
feb-17						
mar-17						
abr-17						
may-17						
jun-17						
jul-17						
ago-17						
sep-17						
oct-17						
nov-17						
dic-17						
<b>Acumulado 2017</b>	<b>137.420</b>	<b>5.913</b>	 <b>4,5%</b>	<b>236.281</b>	<b>9.120</b>	 <b>4,0%</b>

Fuente: INE. EOH, EOTR, EOAT, EOC

LEYENDA		
		
>1%	Entre 1% y -1%	<-1%