



**EN UN LUGAR
DE TU VIDA**

BOLETÍN MENSUAL DE COYUNTURA TURÍSTICA
Enero 2019

Área de Investigación e Inteligencia de Mercados





ÍNDICE

1.	ENCUESTA DE OCUPACIÓN HOTELERA (EOH).....	3
2.	ENCUESTA DE OCUPACIÓN DE ALOJAMIENTOS DE TURISMO RURAL (EOTR).	7
3.	MOVIMIENTOS TURÍSTICOS EN FRONTERAS (FRONTUR).....	10
4.	AFILIADOS A LA SEGURIDAD SOCIAL EN SECTOR TURISMO	12
5.	ANEXO ESTADÍSTICO 2019	14

DESTACADOS

ENCUESTA DE OCUPACIÓN HOTELERA:

- ✓ Crecimiento en pernoctaciones (+1,5%) respecto a enero de 2018, coincidiendo con una situación estacionaria de demanda hotelera en el conjunto de España (+0,4%).
- ✓ Albacete (+17,4%), tercera provincia española con mayor crecimiento de pernoctaciones hoteleras en enero.
- ✓ Muy favorable comportamiento de la demanda extranjera en Castilla-La Mancha en enero (11,2% en pernoctaciones), tercer destino español con mejor evolución.
- ✓ Enero de 2019: Tercer mayor registro histórico en volumen de viajeros alojados y pernoctaciones en establecimientos hoteleros de Castilla-La Mancha para un mes de enero.

ENCUESTA DE OCUPACIÓN DE ALOJAMIENTOS TURISMO RURAL:

- ✓ Castilla-La Mancha crece un 21,7% en viajeros alojados en establecimientos de turismo rural respecto a enero de 2018, frente al -2,8% observado para el conjunto de España.
- ✓ CLM: Segundo destino con mayor crecimiento en viajeros durante enero.
- ✓ Enero 2019: Récord histórico para un mes de enero en volumen de viajeros alojados en establecimientos de turismo rural de Castilla-La Mancha.
- ✓ Toledo, provincia española más dinámica en viajeros alojados en alojamientos rurales (+124,4%) durante enero de 2019.

TOTAL ALOJAMIENTOS TURÍSTICOS REGLADOS DE CASTILLA-LA MANCHA:

- ✓ Incremento del 2,1% en viajeros en todo tipo de alojamiento reglado frente a enero de 2018, suponiendo un nuevo récord para el sector turístico de Castilla-La Mancha.

EMPLEO EN EL SECTOR TURÍSTICO:

- ✓ Incremento del 3,7% en afiliados a la Seguridad Social en hostelería y agencias de viaje respecto a enero de 2018, récord absoluto de empleo turístico para un mes de enero en la Región (45.306 afiliados).

1. ENCUESTA DE OCUPACIÓN HOTELERA (EOH)

Tabla 1: Demanda Hotelera Enero 2019

	Viajeros			Pernoctaciones		
	Total	Residentes en España	Residentes en el Extranjero	Total	Residentes en España	Residentes en el Extranjero
Total Nacional	5.229.779	2.748.157	2.481.623	15.463.493	5.503.039	9.960.454
Castilla-La Mancha	124.650	101.322	23.328	203.921	162.287	41.634
Albacete	18.863	16.868	1.995	30.376	25.555	4.822
Ciudad Real	23.670	20.378	3.292	37.376	31.275	6.101
Cuenca	16.602	14.928	1.673	29.071	25.604	3.467
Guadalajara	15.656	13.877	1.779	26.829	23.951	2.879
Toledo	49.859	35.271	14.588	80.268	55.903	24.365

Fuente: INE. EOH.

Durante el mes de enero se alojaron un total de 124.650 viajeros en establecimientos hoteleros de Castilla-La Mancha, arrojando un saldo de 203.921 pernoctaciones. Por provincias, son Toledo, Ciudad Real, Albacete, Cuenca y Guadalajara, es este orden, los destinos castellanomanchegos con mayor volumen de pernoctaciones hoteleras.

Tabla 2: Tasas de Variación Interanual Enero '19 vs. Enero '18

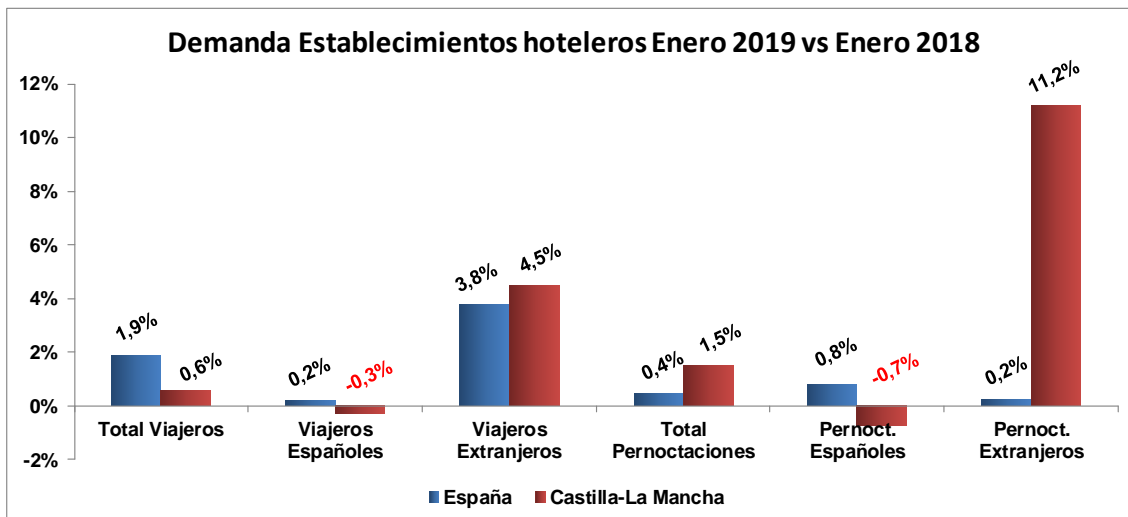
	Viajeros			Pernoctaciones		
	Total	Residentes en España	Residentes en el Extranjero	Total	Residentes en España	Residentes en el Extranjero
Total Nacional	1,9%	0,2%	3,8%	0,4%	0,8%	0,2%
Castilla-La Mancha	0,6%	-0,3%	4,5%	1,5%	-0,7%	11,2%
Albacete	7,2%	8,6%	-3,5%	17,4%	15,3%	30,0%
Ciudad Real	2,3%	-1,1%	29,3%	2,1%	-3,8%	48,2%
Cuenca	1,4%	0,5%	10,4%	0,3%	-1,4%	14,7%
Guadalajara	-5,1%	11,6%	-56,1%	1,2%	21,3%	-57,4%
Toledo	-0,9%	-7,6%	20,2%	-3,2%	-11,4%	22,8%

Fuente: INE. EOH.

La Tabla 2 muestra la variación de los datos de enero de 2019 respecto a los del mismo mes del año anterior. En el conjunto del sector la evolución es favorable en viajeros alojados (+1,9%) y bastante estacionaria en pernoctaciones hoteleras (+0,4%). En el caso de Castilla-La Mancha se aprecia menor crecimiento en el volumen de viajeros alojados (+0,6%) junto a un dinamismo más marcado en pernoctaciones (+1,5%). El buen comportamiento de las pernoctaciones se debe un mes más al dinamismo de la demanda extranjera (+11,2%). La evolución en pernoctaciones ha resultado positiva en todas las provincias castellanomanchegas, salvo en Toledo (-3,2%), siendo especialmente favorable en Albacete (+17,4%), tercera provincia española más dinámica en enero, creciendo Ciudad Real (+2,1%) y Guadalajara (+1,2%) también por encima de la media del país. Los resultados analizados suponen el **tercer mejor mes de enero de la historia en cuanto a volumen de viajeros alojados y de pernoctaciones** en hoteles de Castilla-La Mancha.

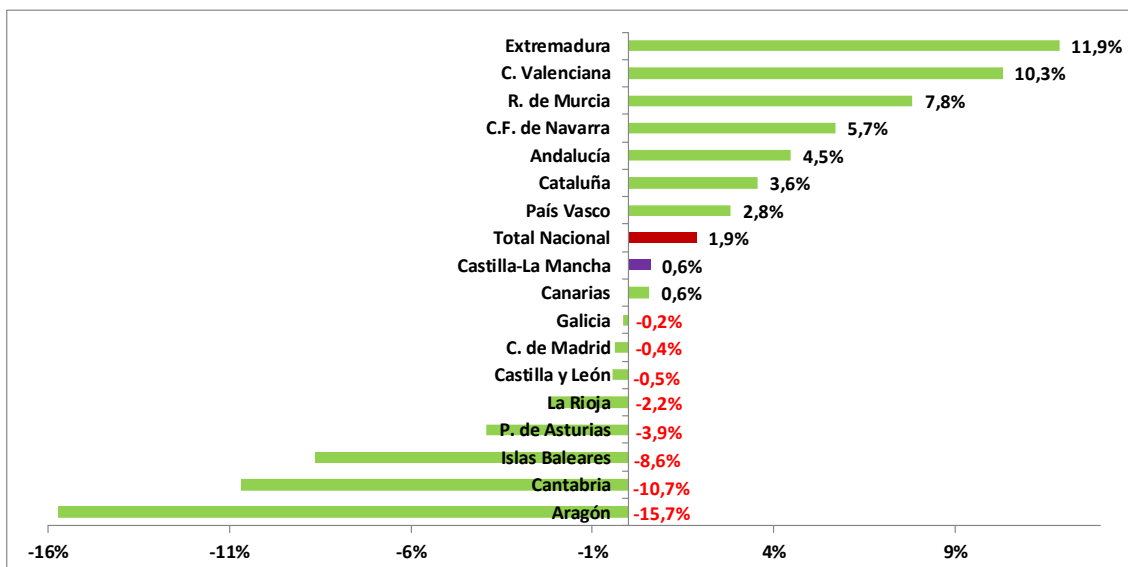
El dinámico comportamiento de **los no residentes en España** convierte a Castilla-La Mancha en el **tercer destino español que más crece en demanda foránea** en enero. Por su parte, la **demanda nacional** -que ha supuesto un 81,3% del total de viajeros alojados en la Región durante el mes analizado- muestra un pequeño decrecimiento del 0,7% en pernoctaciones.

Gráfico 1



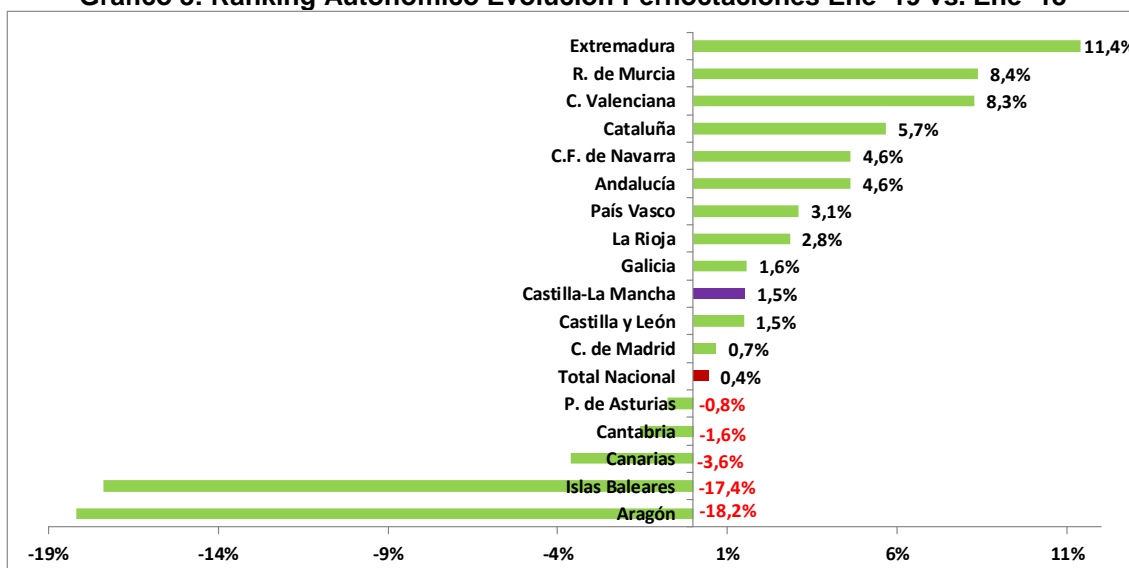
Fuente: INE. EOH.

Gráfico 2: Ranking Autonómico Evolución Viajeros Alojados Ene '19 vs. Ene '18



Fuente: INE. EOH.

Gráfico 3: Ranking Autonómico Evolución Pernoctaciones Ene '19 vs. Ene '18

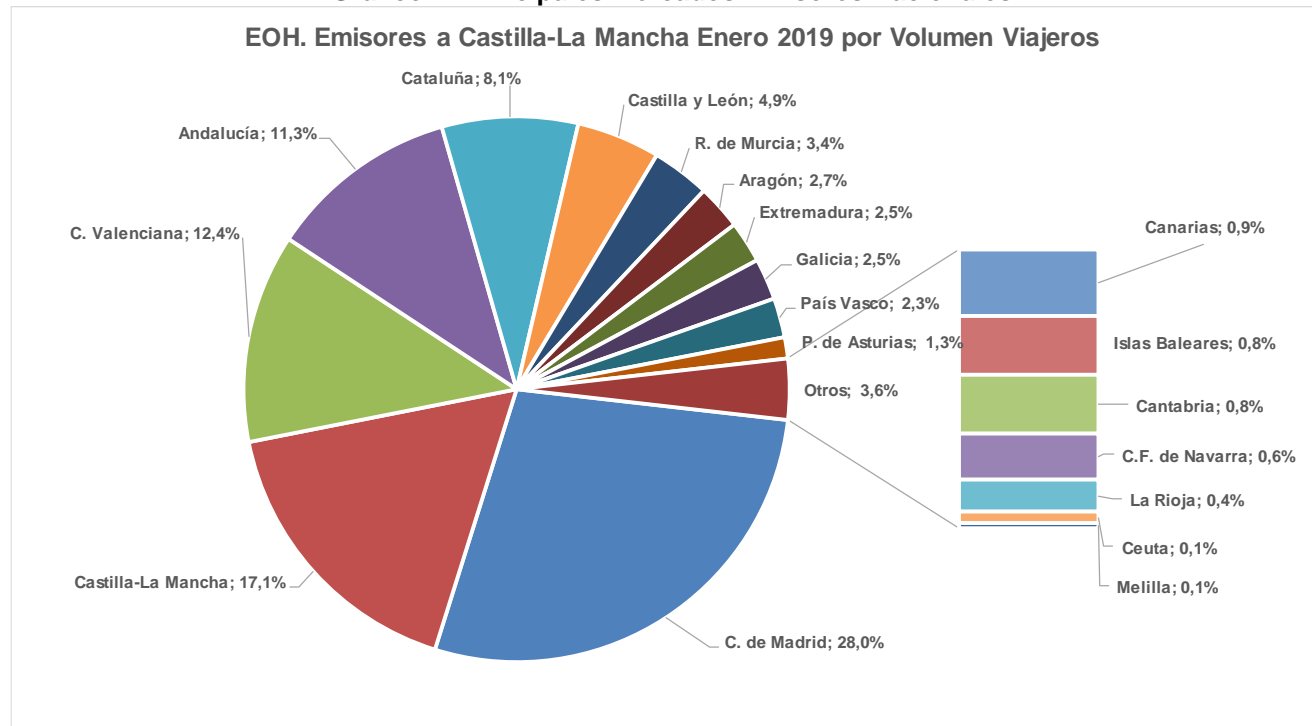


Fuente: INE. EOH.

Los dos gráficos anteriores muestran la situación de **Castilla-La Mancha** en la **clasificación por CC.AA. de la evolución de flujos de demanda turística hotelera en el primer mes de 2019**. Tanto en viajeros alojados como en **pernoctaciones** se ocupa puesto en la parte media de la tabla, siendo la **octava comunidad con mejor resultado atendiendo a la evolución de viajeros**. En cuanto a **pernoctaciones**, se ocupa **la décima posición**. En ambos gráficos puede apreciarse que la evolución de Castilla-La Mancha ha sido mejor que la de ciertos destinos de interior, competidores directos, como son Castilla y León y Aragón. Hasta ocho destinos autonómicos arrancan el ejercicio 2019 experimentando retroceso en el volumen de viajeros alojados en sus establecimientos hoteleros respecto al mes de enero de 2018.

En cuanto a la procedencia de los flujos de demanda nacional que han optado por alojarse en establecimientos hoteleros de la Región durante el mes de enero, señalar que como principales mercados emisores han destacado la **Comunidad de Madrid (28%)**, seguida de la propia **Castilla-La Mancha (17,1%)**, **Comunidad Valenciana (12,4%)**, **Andalucía (11,3%)** y **Cataluña (8,1%)**.

Gráfico 4: Principales Mercados Emisores Nacionales



Fuente: INE. EOH.

2. ENCUESTA DE OCUPACIÓN DE ALOJAMIENTOS DE TURISMO RURAL (EOTR).

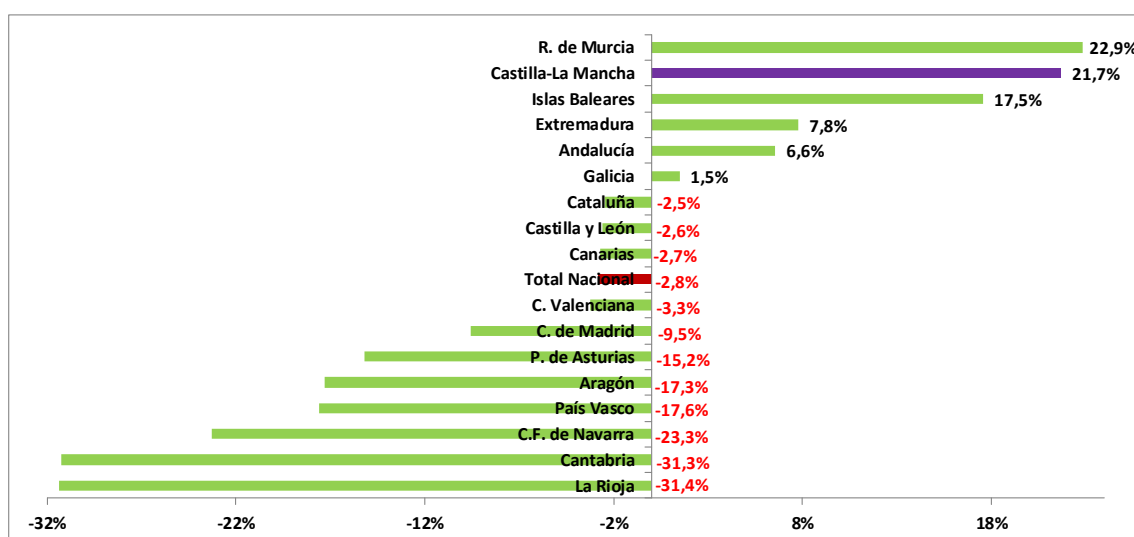
Tabla 3: Viajeros y Pernoctaciones alojamientos turismo rural. Ene 2019 vs. Ene 2018

	Total Viajeros	Variación Viajeros	Total Pernoctaciones	Variación Pernoctaciones
	2019M01	2019M01 vs 2018M01	2019M01	2019M01 vs 2018M01
Total Nacional	136.277	-2,8%	313.246	-3,3%
Castilla-La Mancha	12.540	21,7%	23.559	2,7%
Albacete	2.395	-18,9%	4.932	-23,6%
Ciudad Real	762	41,4%	2.034	68,1%
Cuenca	2.622	5,4%	5.435	-21,4%
Guadalajara	2.430	1,4%	4.367	-11,0%
Toledo	4.331	124,4%	6.793	97,4%

Fuente: INE. EOTR.

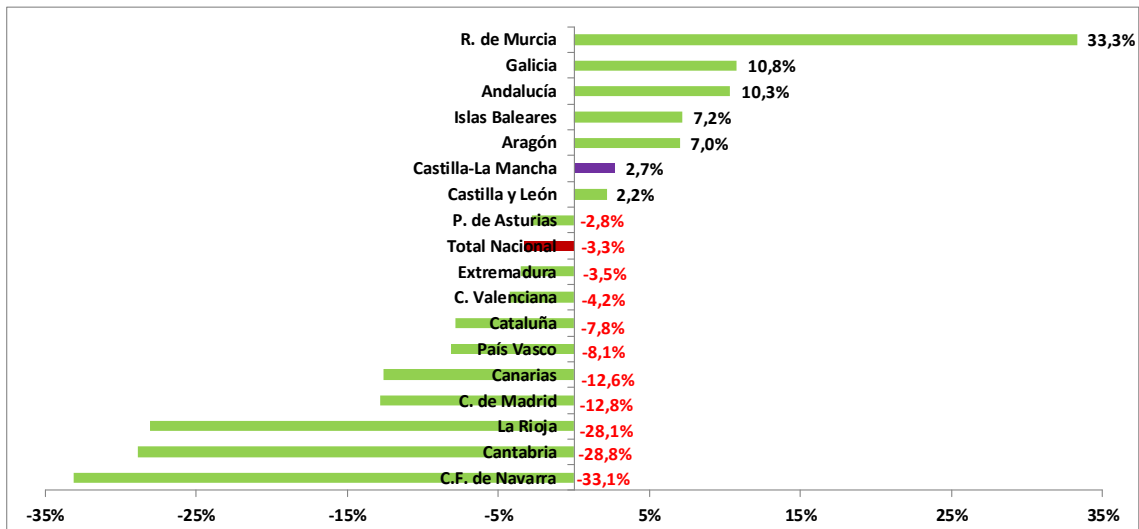
La Tabla 3 muestra la evolución de viajeros y pernoctaciones en establecimientos de turismo rural durante el mes de enero. Se observa en Castilla-La Mancha una situación de **muy fuerte crecimiento en el número de viajeros alojados** respecto a enero de 2018 (+21,7%), contrastando con el descenso del 2,8% experimentado a nivel nacional. **Las pernoctaciones también se muestran dinámicas (+2,7%)**, de nuevo en una coyuntura de retroceso para el conjunto del sector (-3,3%). Se trata del **mejor mes de enero de la historia en volumen de viajeros alojados**, así como el **segundo mejor registro de pernoctaciones en establecimientos de turismo rural** para Castilla-La Mancha. En enero **Toledo (+124,4%)** ha sido la **provincia española con mayor crecimiento de viajeros alojados en establecimientos rurales**, ocupando el segundo puesto en el ranking de pernoctaciones (+97,4%). También destaca la evolución de **Ciudad Real, cuarta provincia española con mejor evolución en pernoctaciones rurales (+68,1%)** durante el mes de enero.

Gráfico 5: Ranking Autonómico Evolución Viajeros Ene '19 vs. Ene '18



Fuente: INE. EOTR.

Gráfico 6: Ranking Autonómico Evolución Pernoctaciones Ene '19 vs. Ene '18

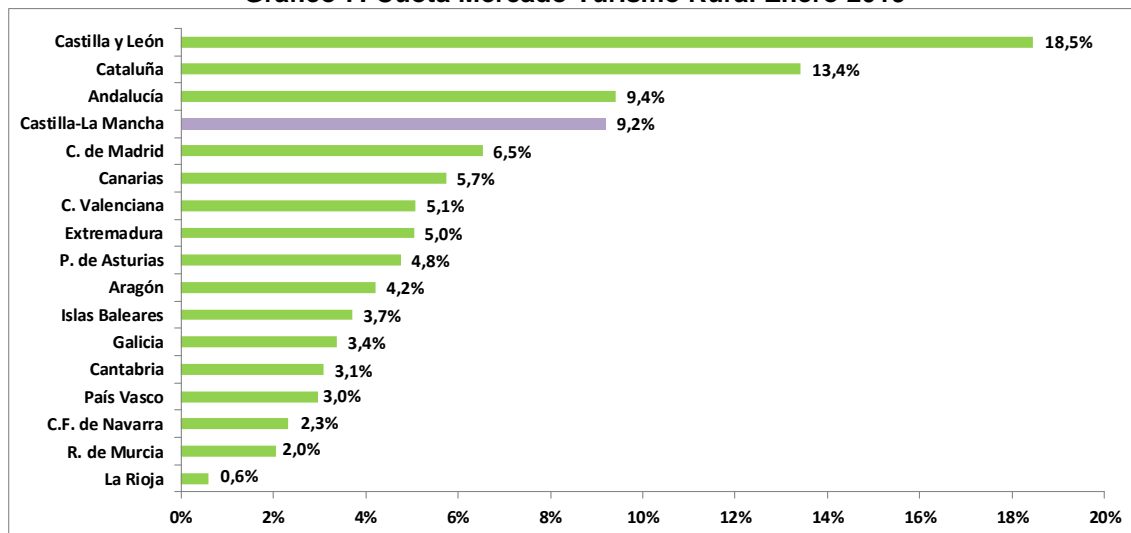


Fuente: INE. EOTR.

En los dos gráficos anteriores se aprecia cómo **Castilla-La Mancha se encuentra en la parte alta de las tablas de evolución de viajeros alojados y pernoctaciones rurales del mes de enero**. En el caso del crecimiento de **viajeros alojados** en alojamientos rurales, se ocupa el **segundo puesto** en el contexto de un mes en el que hasta once destinos han experimentado retroceso en la evolución de esta variable. Se aprecia en enero de 2019, a nivel de CC.AA., una situación de mucha volatilidad en la que algunos destinos crecen o decrecen a ritmos muy marcados en ambas variables, con casos extremos como el de la Región de Murcia (+33,3% en pernoctaciones) o el de La Rioja (-33,1%), circunstancia achacable en buena medida a lo reducido de las bases de cálculo (efecto base).

Puede comprobarse en el Gráfico 7 cómo **Castilla-La Mancha ha sido uno de los principales receptores de flujos de demanda de turismo rural a nivel nacional durante el mes de enero**, con un **9,2%** del total de viajeros alojados, lo que sitúa a la Región en el **cuarto puesto del ranking de comunidades autónomas por cuota de mercado**.

Gráfico 7: Cuota Mercado Turismo Rural Enero 2019



Fuente: INE. EOTR.

Tabla 4: Evolución Demanda Alojamientos Extrahoteleros Ene '19 vs. Ene '18

	Viajeros	Variación Interanual	Pernoctaciones	Variación Interanual
Campings	835	8,0%	1.668	4,6%
Apartamentos turísticos	4.027	-1,1%	17.924	-2,7%
Alojamientos de turismo rural	12.540	21,7%	23.559	2,7%
Total Alojamientos Extrahoteleros	17.402	14,8%	43.151	0,5%

Fuente: INE. EOC, EOTR, EOAT.

Por lo que al resto de segmentos de alojamiento extrahotelero respecta, los **campings** de Castilla-La Mancha **han presentado crecimiento en la evolución de su volumen de pernoctaciones (+4,6%)** durante el mes de enero. Por su parte, los **apartamentos turísticos** de la Región han experimentado un **descenso del 2,7%** en sus pernoctaciones durante el mes analizado. A nivel agregado, los alojamientos extrahoteleros muestran un contundente crecimiento (+14,8%) en volumen de viajeros, junto a una gran estabilidad en pernoctaciones (+0,5%) en este primer mes de 2019.

Finalmente, puede obtenerse una cifra más global que permita **un balance preciso del mes de enero de 2019**, agregando **todos los datos de alojamiento reglado**, es decir, las tipologías contempladas en Tabla 4 más las cifras de turismo hotelero, alcanzándose unos resultados de **evidente crecimiento (+2,1%) en viajeros alojados y de moderado aumento (+1,3%) en pernoctaciones** respecto a enero de 2018 (véase ANEXO ESTADÍSTICO 2019). Son los **mejores resultados de la historia en volumen de total de viajeros alojados para un mes de enero y el segundo mejor registro en pernoctaciones** en todo tipo de alojamiento reglado en Castilla-La Mancha.

3. MOVIMIENTOS TURÍSTICOS EN FRONTERAS (FRONTUR)

La encuesta **Frontur** del INE estima que durante el mes de **enero** el volumen de **extranjeros que tuvieron a Castilla-La Mancha como destino principal de su viaje turístico por España** experimentó un **fuerte aumento del 25,8%** respecto al mismo mes del año anterior. Esta evolución se produce en un contexto de moderado crecimiento (+2,2%) del sector en su conjunto.

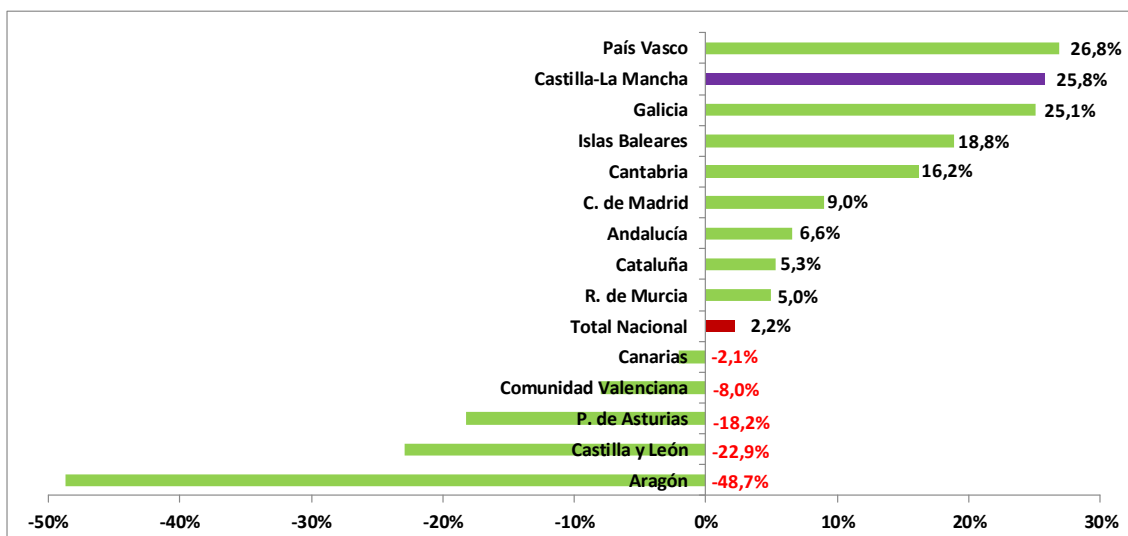
Tabla 5: Demanda Extranjera por CC.AA. de Destino Principal

	Llegada Turistas Internacionales Enero 2019	
	Nº Turistas Internacionales Enero 2019	Variación Interanual Enero '19 vs Enero '18
Total Nacional	4.196.939	2,2%
Andalucía	573.496	6,6%
Aragón	20.803	-48,7%
P. de Asturias	13.007	-18,2%
Islas Baleares	141.922	18,8%
Canarias	1.158.776	-2,1%
Cantabria	20.180	16,2%
Castilla y León	64.463	-22,9%
Castilla-La Mancha	21.034	25,8%
Cataluña	910.779	5,3%
Comunidad Valenciana	414.777	-8,0%
Extremadura	ND	ND
Galicia	81.644	25,1%
C. de Madrid	584.387	9,0%
R. de Murcia	51.192	5,0%
C.F. de Navarra	ND	ND
País Vasco	102.819	26,8%
La Rioja	ND	ND

Fuente: INE. FRONTUR.

La evolución de la demanda extranjera en Castilla-La Mancha estimada a través de Frontur hace de la Región el segundo destino español en crecimiento de los flujos de este segmento de demanda durante enero de 2019, en un mes en el que algún competidor directo experimenta importantes caídas en este indicador de demanda foránea (Aragón (-48,7%) y Castilla y León (-22,9%)).

Gráfico 8: Tasa de variación interanual Ene '19 vs. Ene '18



Fuente: INE. FRONTUR.

Lo abultado de algunos resultados recogidos en el gráfico anterior plantea la **escasa adecuación de esta operación estadística para dimensionar los flujos de demanda turística extranjera y su evolución en CC.AA. al margen del grupo formado por Andalucía, Islas Baleares, Canarias, Cataluña, Comunidad Valenciana y Comunidad de Madrid, que en 2018 concentraron hasta un 90,3% de la demanda extranjera estimada vía Frontur.**

Para el resto de destinos españoles, bien por factores derivados de la relativa baja dimensión del fenómeno de demanda turística extranjera, bien por dificultades del diseño metodológico de Frontur que afectan a destinos de interior -sin aeropuertos internacionales ni importantes pasos fronterizos-, o por una combinación de ambos elementos, **Frontur no resulta especialmente adecuado para el cálculo de la dimensión y la evolución de la demanda de turismo extranjero.** Es más, para los casos de Extremadura, Comunidad Foral de Navarra y La Rioja Frontur ni siquiera ofrece una estimación del volumen de demanda extranjera para el mes de enero, por falta de respaldo muestral, según indica el INE.

4. AFILIADOS A LA SEGURIDAD SOCIAL EN SECTOR TURISMO

Tabla 6: Afiliados Seguridad Social Hostelería y AA.VV.

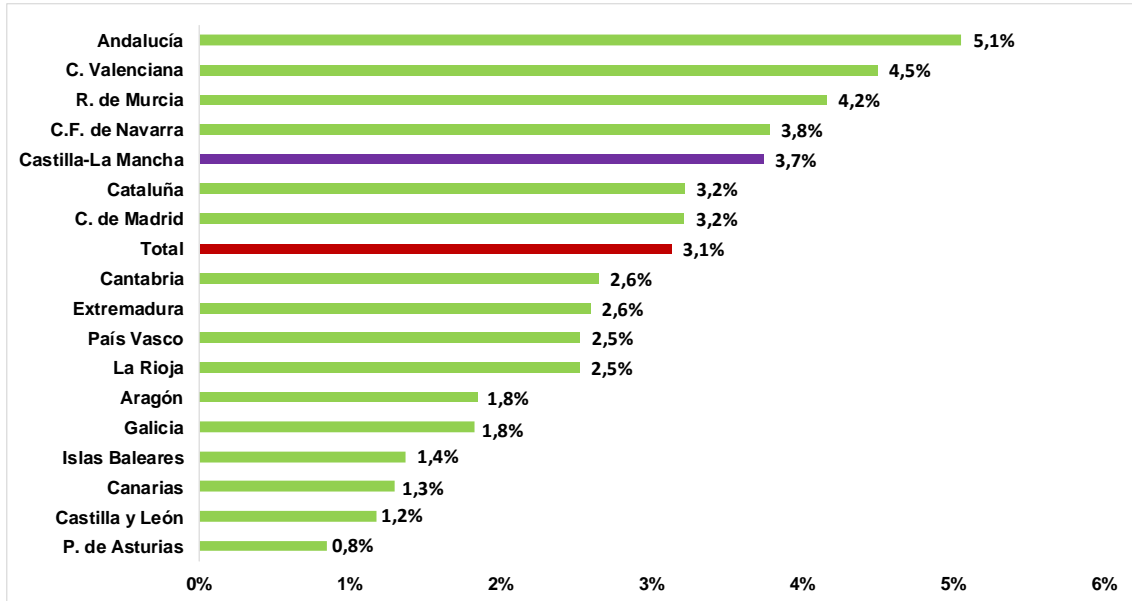
	Total	Variación Interanual
Total	1.540.887	3,1
Andalucía	250.460	5,1
Aragón	39.026	1,8
P. de Asturias	31.126	0,8
Islas Baleares	54.119	1,4
Canarias	150.155	1,3
Cantabria	17.974	2,6
Castilla-La Mancha	45.306	3,7
Castilla y León	70.243	1,2
Cataluña	254.223	3,2
C. Valenciana	163.842	4,5
Extremadura	24.330	2,6
Galicia	73.582	1,8
C. de Madrid	230.241	3,2
R. de Murcia	38.533	4,2
C.F. de Navarra	17.703	3,8
País Vasco	66.801	2,5
La Rioja	9.630	2,5
Ceuta y Melilla	3.593	0,8

Fuente: Mº Trabajo, Migraciones y Seguridad Social.

En la tabla anterior figuran los últimos datos publicados sobre afiliación a la Seguridad Social en actividades característicamente vinculadas al turismo (hostelería y agencias de viaje) detallados por la Subdirección General de Conocimiento y Estudios Turísticos de Turespaña, tomando como fuente los datos originales del Ministerio de Trabajo, Migraciones y Seguridad Social. El número de **afiliados en enero** de 2019 ascendió a 45.306 personas, cifra **claramente superior (+3,7%)** a la registrada durante el mismo mes **de 2018**, suponiendo una evolución algo más favorable que la correspondiente a nivel nacional durante el mismo mes, donde se aprecia un crecimiento del 3,1%. Llama la atención el hecho de que el dato del periodo analizado suponga para Castilla-La Mancha el **máximo registro histórico en afiliados a la seguridad social en actividades turísticas para un mes de enero**.

Estas cifras ubican a Castilla-La Mancha en la parte alta de la tabla de evolución del mercado laboral turístico por CC.AA. en el arranque del ejercicio 2019, siendo el **quinto destino con mejor resultado** atendiendo a esta variable durante el mes de enero.

Gráfico 9: Tasa de variación interanual Ene '19 vs. Ene '18



Fuente: Mº Trabajo, Migraciones y Seguridad Social.

5. ANEXO ESTADÍSTICO 2019

Periodo	Total Alojamiento Reglado Castilla-La Mancha					
	Viajeros			Pernoctaciones		
	Valor Absoluto	Incremento	Tasa Variación	Valor Absoluto	Incremento	Tasa Variación
ene-19	142.052	2.978	■ 2,1%	247.072	3.248	■ 1,3%
feb-19						
mar-19						
abr-19						
may-19						
jun-19						
jul-19						
ago-19						
sep-19						
oct-19						
nov-19						
dic-19						
Acumulado 2019	142.052	2.978	■ 2,1%	247.072	3.248	■ 1,3%

Fuente: INE. EOH, EOTR, EOAT, EOC